

Osttirol
Dein Bergtirol

Hütten & Wandern

Foto: Peter Maier



• T +43 50 212 212
• info@osttirol.com •
**2022
inklusive
Wander-
karte**
• Information •

• www.osttirol.com

...in den Osttiroler Bergen.

NationalparkRegion

Hohe Tauern

- 1 Matreier Tauernhaus
- 2 St. Pöltner Hütte
- 3 Berghaus Außergschlöb
- 4 Venedigerhaus
- 5 Neue Prager Hütte
- 6 Badener Hütte
- 7 Strumerhof
- 8 Wodenalm
- 9 Gottschaunaln
- 10 Schmiedleralm
- 11 Nilljochhütte
- 12 Bonn-Matreier Hütte
- 13 Eisseehütte
- 14 Neue Sajathütte
- 15 Stabanthütte
- 16 Johannis Hütte
- 17 Defreggerhaus
- 18 Essener-Rostocker H.
- 19 Almgasthaus Isltrazerl
- 20 Clarahütte
- 21 Neue Reichenberger H.
- 22 Lasnizenhütte
- 23 Berger See Hütte
- 24 Bergeralm
- 25 Lasörlinghütte
- 26 Merschenalm
- 27 Würfelehütte
- 28 Zupseehütte
- 29 Jst. Zunigalm
- 30 Jagateestub'n
- 31 Kuenzer-Alm
- 32 Genussh. Roat'z Bodn
- 33 Berggh. Goldried
- 34 Kals-Matreier-Törl Haus
- 35 Adlerlounge
- 36 Bergrest. Glocknerblick
- 37 Alpengh. Lucknerhaus
- 38 Glorerhütte
- 39 Salmhütte
- 40 Lucknerhütte
- 41 Stüdlhütte
- 42 Erzherzog-Johann-H.
- 43 Rudolphshütte
- 44 Kalser Tauernhaus
- 45 Bergeralm Kals
- 46 Sudetendeutsche Hütte
- 47 Innere Steiner Alm
- 48 Äussere Steiner Alm

Defereggental

- 49 Speikbodenhütte
- 50 Jst. Trojer Alm
- 51 Jst. Jagastube
- 52 Alpengasth. Oberhaus

- 53 Jagdhausalm
- 54 Alpengasthof Patsch
- 55 Barmer Hütte
- 56 Ausserwegerhütte
- 57 Alpengasthof Obersee
- 58 Hinterpasslerhütte
- 59 Blindisalm
- 60 Jst. Alpe-Stalle
- 61 Bruggeralm
- 62 Eggenhütte
- 63 Feistritzstüberl
- 64 Brunnalmstüberl
- 65 Mooseralm
- 66 Blös Hütte

Region Lienzer Dolomiten

- 67 Kerschbaumer Alm
- 68 Dolomitenhütte
- 69 Karlsbader Hütte
- 70 Hochstadel Schutzhaus
- 71 Anna Schutzhaus
- 72 Naturfreunde Hütte
- 73 Mecki's
- 74 Steiermandl
- 75 Winklerner Hütte
- 76 Roaner Alm
- 77 Wangenitzsee Hütte
- 78 Adolf-Nossberger-Hütte
- 79 Elberfelder Hütte
- 80 Lienzer Hütte
- 81 Hochschoberhütte
- 82 Venedigerwarte
- 83 Sternalm
- 84 Hochsteinhütte
- 85 Bauernalm Huber Kaser



Hochpustertal

- 86 Gölbnerblick Hütte
- 87 Reiterstube
- 88 Volkzeiner Hütte
- 89 Jst. Unterstaller Alm
- 90 Thurntaler Rast
- 91 Gadein Panorama Rest.
- 92 Leckfeldalm
- 93 Sillianer Hütte
- 94 Obstansersee Hütte
- 95 Filmoor-Standschützenh.
- 96 Porzehütte
- 97 Conny-Alm
- 98 Hochweißstein Haus
- 99 Jst. Steineckalm
- 100 Wolayerseehütte
- 101 Untere Valentin Alm



Mautstrassen

- 1 Kalser Glocknerstraße
T. +43 50 212540
- 2 Straße zur Dolomitenhütte
T. +43 676 5481248
- 3 Straße aufs Zettlersfeld
über Thurn
T. +43 4852 64007
- 4 Hochstein über Bannberg
- 5 Stronach-Zwischenbergen
T. +43 676 3434594
- 6 Patsch-Oberhaus
T. +43 4873 6320-12
- 7 Felbertauernstraße
T. +43 4852 63330

-  Nationalpark-Infostelle
 Nationalpark-Zone

Bergbahnen

- (A)** Lienzer Bergbahnen
Zettersfeld
T. +43 4852 63975
- (B)** Lienzer Bergbahnen
Hochstein
T. +43 4852 62114-11
- (C)** Matreier Goldried
Bergbahnen
T. +43 4875 6067
- (D)** Kalser Bergbahnen
T. +43 4876 8233
- (E)** Bergbahnen St. Jakob
T. +43 4873 5274
- (F)** Obertilliacher Bergbahnen
T. +43 4847 5300
- (G)** Hochpustertaler
Bergbahnen
T. +43 4842 6011





...gemeinsam bergauf.



gassler
Bergsport - Lienz 

Lienz, Kreuzgasse 6
Tel. +43 4852 62050
www.gassler.at

BEREIT FÜR NEUE WEGE?

Buche die Kalser Bergführer und lass dich inspirieren. Bergtouren, Klettern, Eisklettern, Skitouren, usw.



Berg- und Schiführerverein Kals
Ködnitz 18/9981 Kals am Großglockner
+43 664 4161289, info@bergfuehrer-kals.at

bergfuehrer-kals.at



INHALT HÜTTEN & WANDERN IN OSTTIROL

	Seite		Seite
NationalparkRegion		Lienzer Dolomiten	48
Hohe Tauern	8	67 Kerschbaumer Alm	1.902 m 50
3 Berghaus Außerschlöß	1.700 m 10	69 Karlsbader Hütte	2.260 m 51
6 Badener Hütte	2.608 m 12	80 Lienzer Hütte	1.977 m 52
11 Nilljochhütte	1.990 m 13	77 Wangenitzsee Hütte	2.508 m 53
12 Bonn-Matreier Hütte	2.754 m 14	84 Hochsteinhütte	2.023 m 54
15 Stabanthütte	1.777 m 16	81 Hochschoberhütte	2.322 m 55
16 Johanns Hütte	2.121 m 17	78 Adolf-Nossberger-H.	2.488 m 55
2 St. Pöltner Hütte	2.481 m 18	70 Hochstadel Schutzhaus	1.780 m 56
32 Genussh. Roat'z Bodn	1.880 m 20	72 Naturfreunde Hütte	1.850 m 56
33 Berggh. Goldried	2.150 m 21	73 Mecki's	1.786 m 56
31 Kuenzer-Alm	1.760 m 22	Weitere Hütten	57
37 Alpengh. Lucknerhaus	1.920 m 23		
40 Lucknerhütte	2.241 m 24	Hochpustertal	60
41 Stüdlhütte	2.802 m 25	87 Reiterstube	1.500 m 62
42 Erzherzog-Johann-H.	3.454 m 26	88 Volkzeiner Hütte	1.886 m 63
44 Kaiser Tauernhaus	1.755 m 27	89 Jst. Unterstaller Alm	1.673 m 64
45 Bergeralm Kals	1.637 m 28	90 Thurntaler Rast	2.000 m 65
4 Venedigerhaus	1.700 m 29	94 Obstansersee Hütte	2.304 m 66
14 Neue Sajathütte	2.600 m 30	99 Steineckenalm	1.149 m 67
26 Merschenalm	2.248 m 31	Weitere Hütten	67
27 Würfelehütte	1.380 m 31		
35 Adlerlounge	2.405 m 32	Gassler Bergsport	2
39 Salmhütte	2.644 m 33	Bergführer Kals	2
19 Islitzeralm	1.513 m 33	Virgentaler Sonnseitenweg	15
Weitere Hütten	34	Venediger Taxi	30
		Deferegger Heilwasserwelt	45
Deferegental	36	Galitzenklamm	59
54 Alpengasthof Patsch	1.675 m 38	Gösser	72
53 Jagdhausalm	2.009 m 39		
57 Alpengasthaus Obersee	2.020 m 40	Impressum	58
63 Feistritzstüberl	1.389 m 41		
60 Jst. Alpe-Stalle	1.714 m 42	Herausgeber	
61 Bruggeralm	1.818 m 43	BERGVERLAG	
66 Bloss Hütte	1.800 m 44	EBERHARTER JOCHBERG	
55 Barmer Hütte	2.610 m 45	6373 Jochberg • Kitzbüheler Str. 32	
58 Hinterpasslerhütte	1.955 m 46	T. +43 5355 5492 • F. +43 5355 5492-20	
59 Blindisalm	1.896 m 47	office@bergverlag.at	
Weitere Hütten	46	www.bergverlag.at	



Berge, die bewegen

Oben die Gipfel, unten wunderbare Täler und Hochtäler: Osttirol kann man nicht nur durch sportliche Höchstleistungen erobern, sondern auch auf die höchst entspannte Art. Mit dem Wandern ist es wie mit der Kur: Die volle Wirkung entfaltet sich erst nach etlichen Tagen.

Gerade die Osttiroler Wanderwege haben alle Zutaten, um aus dem einmaligen Versuch eine lebenslange Leidenschaft entstehen zu lassen. Wer dieses Erlebnis gezielt sucht, sollte Osttirol als Ziel wählen. Hier gibt es Wege zum Weitwandern, die je nach Länge, Anforderungen, Höhenprofil und landschaftlicher Umgebung ein hohes Maß an individueller Gestaltung zulassen, bis hin zur Portionierung durch Abstiege in Talorte. Es gibt Sonnenwege, die auf entspannte Art und Weise zu Naturhighlights im gesamten Bezirk führen. Auf den Nationalpark Themenwegen begleiten spannende und lehrreiche Informationen den Wanderer – oder einer unserer Nationalparkranger führt durch die beeindruckende Natur im größten Nationalpark Mitteleuropas. Hoch hinaus geht es mit den Osttiroler Bergführern auf einen der 266 Dreitausender, den Großglockner als höchsten Berg Österreichs inklusive.

Ziele sind aber nicht nur die vielen Gipfel, sondern besonders auch die fast 150 Hütten. Pünktlich zur Wanderzeit öffnen sie wieder ihre Pforten und verwöhnen die Wanderer und Bergsteiger mit regionalen Köstlichkeiten, herzlicher Bedienung und für so manchen ein sicheres und angenehmes Bergsteigerlager. Aber auch entlang des Weges bieten sie einen wetterfesten Schutz für eine kleine Verschnaufpause, einer ausgiebigen Jause und fachlichen Beratungskompetenzen der Hüttenwirte. Insgesamt 19 Weitwanderwege und über 2.000 km Wanderwege in allen Schwierigkeitsgraden in Osttirol versetzen die Urlauber in Staunen, über die Schönheit der Natur, über ihre Verwandlungskraft, über ihre segensreiche Wirkung für unseren Geist und vor allem darüber, dass sie nicht schon früher diese Osttiroler Wanderwege für sich entdeckt haben.

Information & Buchung:

Tourismusinformation Osttirol
T. +43 50 212 212, info@osttirol.com
www.osttirol.com

EINKLANG.



NationalparkRegion Hohe Tauern Osttirol

Matrei - Kals - Virgen - Prägraten

Im Einklang mit unberührter Natur: Die NationalparkRegion Hohe Tauern Osttirol, südlich des Alpenhauptkamms gelegen, gehört zu den ursprünglichsten Landschaften Österreichs. Hier findest du dein ganz persönliches Urlaubs-erlebnis. Ob in den tosenden Fluten der Isel, den glasklaren Gebirgsseen oder einfach beim Waldbaden auf moosbedeckten Böden – hier kann man seine Akkus wieder aufladen. Losmarschieren, in sich gehen und dabei Schritt für Schritt eintauchen in eine faszinierende Naturkulisse. Mit etwas Glück entdeckt man sogar die Wildtiere des Nationalparks Hohe Tauern wie Adler, Gämse, Steinbock, Murmeltier, und viele mehr. Außerdem ist die NationalparkRegion ein wahres Dreitausender Paradies – darunter auch der Großglockner, Österreichs höchster Berg.

Das Eintrittstor in die NationalparkRegion bildet der Ort St. Johann im Walde im Süden und Matrei in Osttirol im Norden. Von dort gelangt man westseitig in das idyllische Virgental und ostseitig in das malerische Kalsertal. Das Wanderwegenetz ist gut ausgebaut und einzigartige Weitwanderwege warten darauf, von dir entdeckt zu werden. Der Iseltrail rundet hierbei das Angebot ab – die 5 Etappen führen dich von der Mündung in Lienz bis zum Ursprung der Isel ins Herz des Nationalparks Hohe Tauern. Bei uns findest du Plätze, wo die Sinne wieder geschärft werden und die innere Unruhe einer bleibenden Gelassenheit weicht. Du findest wieder zu dir und schöpfst Kraft.

Information & Buchung:

Tourismusinformation NationalparkRegion Hohe Tauern Osttirol

T. +43 50 212 500, nationalpark@osttirol.com

www.osttirol.com/nationalparkregion



Foto: Konrad Winkler sen.

Touren: Ausgangspunkt für zahlreiche Wanderungen und hochalpine Touren. Einzigartige Erlebnisse für Wanderer sowie Gipfelstürmer auf die umliegende 3.000er Bergwelt sind Ihnen auf dem Weg zum oder ausgehend vom Außergschlöß garantiert. Mehrfach mit dem Wandergütesiegel ausgezeichnet.

Berghaus Außergschlöß (1.700 m - Karte E1)

Privathütte, Eigentümer: Konrad Winkler jun.
9971 Matrei in Osttirol
Postadresse: Unterbrunnweg 31, 6370 Kitzbühel
T./F. +43 4875 20041 oder T./F. +43 5356 63828
T. +43 664 1427327
info@berghaus-aussergschloess.at
www.berghaus-aussergschloess.at



ADLERWEG



Geöffnet: Mitte Juni bis Anfang Oktober.

Hütte: Das Berghaus Außergschlöß ist zweifacher Gesamtsieger der österreichweiten Hüttenwahl "Mei liebste Hütt'n" 2014 sowie erneut 2016. Das beliebte Naherholungsziel im Nationalpark Hohe Tauern liegt zentral im Herzen des wildromantischen Gschlößtales, ca. 700 m vor der "Gschlöß-Felsenkapelle". Genießen Sie die almerische Hüttenromantik in den gemütlichen Gaststuben oder auf den Panorama-Sonnenterrassen mit Traumblick auf den Großvenediger. Ideales Wanderziel auch bei schlechtem Wetter! Aussichtsplattform: siehe Seite 11.

Übernachtung: 4 sonnige, renovierte Doppelbettzimmer mit Warmwasser und großem Süd-Aussichtsbalkon mit Venedigerblick, E-Duschen/WC.

Küche: ganztägig warme Küche mit reichhaltigem Angebot an nationalen und internationalen Speisen, Wildspezialitäten, hausgemachten Tiroler Köstlichkeiten und Kuchen, vegetarischen Gerichten, Eiskreationen, ausgesuchte Weine.

Zustieg: Lienz - Matrei i. O. bzw. Kitzbühel - Mittersill - Felbertauern-Tunnel zum Parkplatz Matreier Tauernhaus. Ab Parkplatz nur 2,2 km gemütliche, familiengeeignete Wanderung durch eine faszinierende Naturlandschaft.



Foto: NationalparkRegion Hohe Tauern

Aussichtsplattform beim Berg- haus Außerschlöb (Seite 10)

Zwei Aussichtsfernrohre, die einen atemberaubenden Blick in das Gletschergebiet des Großenedigers garantieren, sowie Infotafeln mit wissenswerten Auskünften zu der historischen Erstbesteigung, den gängigen Routen, Gefahren und Risiken von solchen Hochtouren und vielen weiteren Informationen findet ihr auf dieser Aussichtsplattform.



Foto: Konrad Winkler Jun.

Felsenkapelle „Gschlöb“



Gipfel: Kristallwand 3.329 m 2,5 h, Großvenediger 3.674 m 4-5 h, Hoher Zaun 3.476 m, Rainer Horn 3.560 m.

Touren: Venedigerhöhenweg. Ab Matreier Tauernhaus (Parken) 1.511 m, über Wildenkogelweg 2.722 m zum Wildenkogel 3.021 m in 7 h zur Badener Hütte.

Badener Hütte (2.608 m - Karte D2)

Sektion Baden NÖ

Hüttenwirt: Marco Steiner

St. Andrä 34, 9974 Prägraten

T. +43 664 9155666

badenerhuette@gmx.at

www.facebook.com/Badenerhuette



Geöffnet: 2. Juli bis 17. September 2022.

Hütte: Sonnenterrasse, hochalpine Übergänge und Touren mit grandiosem Panorama, liegt am Venedigerhöhenweg.

Übernachtung: 41 Bergsteigerlager, 15 Zimmerlager, Dusche, Winterraum, Anmeldung für Gruppen erbeten.

Küche: traditionelle Tiroler Küche, Bier vom Fass.

Zustieg: Felbertauernstraße Abfahrt Gruben (Parken), über Weg 921 über Katal Alm - Mitteldorfer Alm - zur Zedlacher Alm 2-2,5 h. Weiter über Fahrweg bis Steinweg, dann Fußpfad zur Badener Hütte 2,5 h. Matreier Tauernhaus (Parken) - Innerschlöß (Taxi) über Gletscherschaupfad zum "Auge Gottes" - Löbentörl 2.700 m zur Badener Hütte 5-6 h. Matreier Tauernhaus (Parken) über Wildenkogelweg zur Wildenkogelscharte 2.722 m (mögliche Besteigung des Wildenkogels 3.021 m) zur Badener Hütte 7 h.

Verbindungen: über Frossnitzörl zum Defregger Haus 4 h, über Galtenscharte zur Bonn Matreier Hütte 5 h, über Löbentörl zur Neuen Prager Hütte 4-5 h.



Gipfel: Wuns Spitze 3.219 m
4,5 h, Esel 2.401 m 1,5 h.
Touren: Hocheicham
3.371 m 5,5 h, Hintere
Wuns Spitze 3.190 m 3,5 h,
Wunwand 3.081 m 4 h.

Nilljochhütte (1.990 m - Karte D3)

Hüttenwirt: Milan Hudec
T. +43 676 4612388
nilljochhuetten@gmail.com
www.nilljochhuetten.com



Geöffnet: Anfang Juni bis Ende Oktober.

Hütte: 360° Aussicht durch die exponierte Lage der Hütte, fantastische Panorama-Sonnenterrasse mit atemberaubendem Panoramablick, gemütlicher Gastraum mit offenem Kamin, Seniorennachmittage, Vereins- und Firmenfeiern, Familienfeste.

Übernachtung: 1x14 Bettzimmer, 2x4 Bettzimmer, 1x3 Bettzimmer und 1 Doppelbett Zimmer, alle Zimmer mit Dusche und WC.

Küche: Tiroler Schmankerl und Hausmannskost, hausgemachte Süßspeisen und Kuchen, Speiseeisvariationen.

Zustieg: von Prägraten über Parkplatz Wallhorn 1 h, von Virgen - Obermauern über Parkplatz Budam 1,25 h, von Virgen über Parkplatz Marin 2 h.

Verbindungen: Bonn-Matreier Hütte 2.750 m (Venediger Höhenweg) 2,5 h, Eisseehütte 2.521 m (Venediger Höhenweg) 4 h, Neue Sajathütte 2.575 m 4 h, Bodental 1.948 m 1 h, Schmiedleralm 2.082 m 25 min., Gottschaunalm 1.920 m 1 h.



Gipfel: Sailkopf 3.209 m
1,5 h, Rauhkopf 3.070 m 1 h,
Hoher Eichham 3.371 m 3 h.

Bonn-Matreier Hütte (2.754 m - Karte D3)

ÖAV/DAV Hütte

Pächter: Andreas Rainer

Wallhorn 8c, 9974 Prägraten

Hütten-T. +43 4874 5577 oder +43 664 3481006

office@bonnmatreier-huette.at

www.bonnmatreier-huette.at



Geöffnet: Anfang Juni bis Mitte Oktober (je nach Wetterlage).

Hütte: liegt am Venediger Höhenweg, Sonnenterrasse, herrlicher Blick in die Lasörlinggruppe und ein einzigartiges Panorama bis in die Lienzer Dolomiten und zum Triglav, Sloweniens höchstem Berg.

Bargeldlos zahlen: MasterCard, Visa.

Übernachtung: zur Verfügung stehen 16 Betten und 38 Lager.

Küche: Unser Küchenteam verwöhnt Sie mit bodenständiger Hausmannskost und vorwiegend Produkten aus eigener Landwirtschaft, Mehlspeisen und selbstgebackenes Brot, Bier vom Fass und österreichische Weine, abwechslungsreiche Halbpension.

Zustieg: von Prägraten über Parkplatz Bodental 1.688 m und Nilljochhütte 1.990 m, durch das Nilltal, 3 h, von Virgen - Obermauern über Parkplatz Budam 3,5 h, von Virgen über Parkplatz Marin durch das Große oder Kleine Nilltal 4 h.

Verbindungen: Eisseehütte, Nilljochhütte, Badener Hütte, Sajathütte.



Foto: Gsaller



Virgentaler
Sonnseitenweg



Virgentaler Sonnseitenweg

Der Virgentaler Sonnseitenweg verbindet eine Reihe von uralten Hütten und Almen auf der Sonnenterrasse des Virgentales und hat als Schlussetappe die Umbalwasserfälle zum Ziel. In insgesamt vier Etappen geht es vom Matreier Ortszentrum nach Prosegg, und über den Thiemeweg zum Waldlehrpfad "Zedlacher Paradies" nach Zedlach (1. Etappe), dann über den Rabensteinweg (Obersonnberg) nach Marin und von dort über die Gottschau- und Schmiedleralm zur Niljochhütte (2. Etappe). Ohne größere Kraftanstrengung erreicht man in weiterer Folge die Bodenalm (nicht bewirtschaftet). In einer kleinen Timmeltalrunde hat man Gelegenheit sich auf den hölzernen "Liegstätten" ein wenig zu entspannen, bevor über den "Wiesachweg" das Tagesziel Stabanthütte erreicht wird (3. Etappe). Die 4. Etappe bildet dann mit dem Abstieg nach Hinterbichl und der Wanderung entlang des Iselflusses zu den berühmten Umbalwasserfällen, den Höhepunkt dieser einzigartigen Weitwanderung.

Nationalpark Hohe Tauern/Hannah Assil & Michael Kastl

Nähere Infos unter
www.osttirol.com



Touren: Zur Neuen Sajat-
hütte über direkten Verbindungs-
weg (22a) auf
Katinweg 2,5 h romanti-
scher Rundwanderweg,
über Höll-Maurach und
Redler Stoan nach Bichl
1,5 h;
3. Etappe des Virgentaler
Sonnseitenweges und
3. Station des höchsten
Kreuzweges der Alpen
(hochalpinen Pilgerweg)

Stabanthütte (1.777 m - Karte C3)

Privathütte, Gabi und Erich Obkircher
St. Andrä 60 a, 9974 Prägraten
Hütten-T. +43 664 2207577
stabanthuette@virgental.at

www.praegraten.at/stabanthuette, www.virgental.at/stabanthuette
Web-Cam: www.wurzacher.eu



Geöffnet: Mitte Mai bis Ende Oktober, Mai, Juni und ab 30. September
Mittwoch Ruhetag.

Hütte: 1. Schutzhütte mit dem Umweltsiegel Tirol, Seminar- und
Besprechungsraum bis zu 10 Personen vorhanden (auf telefonische
Voranmeldung), Nichtraucher Hütte, Kinderspielplatz, Liegestühle, Wild-
beobachtung, Sonnenterrasse, besondere Aussicht auf Lasörlinggruppe,
Schoberggruppe, Goldriedgruppe, Talblick.

Übernachtung: 2 und 4-Bettzimmer, ein Lager für 9 Personen, bitte Voran-
meldung!

Küche: mit viel Liebe gekochte Osttiroler Hausmannskost und Schmankerln
- von Hüttenwirtin Gabi frisch zubereitet.

Zustieg: von Parkplatz Bichl durch Lärchenwald und Almwiesen sowie
schöner Alpenflora, 1 h, von Hinterbichl aus 1,5 h zum schönsten Platz im
Herzen von Prägraten, für Kinder und Senioren leicht erreichbar, auch auf
der Forststraße erreichbar, offiziell genehmigte Mountainbikestrecke, ideal
zum Wandern auch bei schlechterem Wetter und ein Erlebnis zu jeder
Jahreszeit.



Gipfel: Großvenediger
3.674 m 5 h, Weißspitze
3.300 m 4 h, Zopetspitze
3.198 m 3,5 h, Großer Happ
3.352 m 4,5 h.
Touren: Ideales Skitouren-
gebiet!
Klettersteig Türmljoch.

Johannis Hütte (2.121 m - Karte C3)

DAV-Sektion Oberland
Leonhard Unterwurzacher
Hinterbichl 19b, 9974 Prägraten
Hütten-T. + Fax +43 4877 5150
Tal-T. + Fax +43 4877 5387
office@johannis-huette.at
www.johannis-huette.at (WEBCAM/GROSSVENEDIGER)



Geöffnet: Mitte Juni bis Anfang Oktober und von Anfang März bis Anfang Mai.

Hütte: Sonnenterrasse, Kinderspielplatz, besonders schöne Aussicht zum Großvenediger, Boulderfelsen in Hüttennähe!

Übernachtung: 50 Bergsteigerlager, Dusche, WC, Trockenraum, für Gruppen Anmeldung erbeten.

Küche: traditionelle Osttiroler Küche, hausgemachte Mehlspeisen.

Zustieg: von Hinterbichl - Parkplatz Wiesenkreuz über den Fahrweg 2 h, für Kinder und Senioren leicht erreichbar, genehmigte Mountainbike-strecke Hinterbichl zur Hütte.

Verbindungen: über Türmljoch 2.790 m zur Essener Rostocker Hütte 2.208 m 3-4 h, über Sajatscharte 2.750 m zur Sajathütte 2.750 m 3 h, über Zopetscharte 2.958 m, zur Eissee Hütte 2.520 m 3-4 h.



Alpinerlebnis Felbertauern

Die St. Pöltner Hütte ist Tagesziel und Ausgangspunkt hochalpiner Bergtouren und Hüttenübergänge.

Gipfel: Messelingkogel (2.694 m, 1,5 h, leicht); Hörndl (2.852 m, 2,5 h, mittel), Hochgasser (2.922 m, 2 h, leicht), Tauernkogel (2.989, m 1,5 h, steinschlaggefährdet, schwierig).

St. Pöltner Hütte (2.481 m - Karte E1)

100 Jahre St. Pöltner Hütte 1922 - 2022, Jubiläumsfeier 6. August 2022

Alpenverein St. Pölten/NÖ

p.A. St. Pöltner Hütte, 5730 Mittersill

Pächter: Reinhold Hofmann

Hütten-T. +43 6562 6265 oder +43 664 6336120

st.poeltnerhuette.reinhold@gmail.com

www.alpenverein.at/sankt-poelten



Geöffnet: Ende Juni bis Ende September je nach Witterung.

Hütte: gemütliche Bergsteigerhütte in toller Lage auf der Passhöhe eines uralten Tauernüberganges zwischen Osttirol und Salzburg, die auf großteils familienfreundlichen Anstiegen erwanderbar ist.

Übernachtung: 15 Zimmerbetten und 50 teilweise getrennte Lagerplätze.

Küche: Südtiroler und regionale Spezialitäten mit dem besten Apfelstrudel am Felbertauern.

Zustieg: von Osttirol (Süden), Ausgangspunkt Matreier Tauernhaus, 1.511 m: Venedigerblick - Panoramaweg ca. 3,5 h; Venedigerblick - Drei Seen-Weg - Messelingscharte ca. 4,5 h; Wohlgemuthalm und Zirkkreuz (alter hist. Samerweg) ca. 3,5 h; über Außergschlöß und Zirkkreuz ca. 4 h. Von Salzburg (Norden), Ausgangspunkt Hintersee im Felbertal, 1.313 m: Normalweg (alter hist. Samerweg) über Trudental - Naßfeld ca. 4 h; „Trassensteig“ - Naßfeld ca. 3,5 h (nur für Geübte, Seilsicherungen, Vorsicht bei Nässe!).

Hüttenübergänge: Prager Hütte 8 h, Fürther Hütte 6 h, Alpinhotel Rudolfs-hütte 10-14 h (hochalpiner Übergang nur für erfahrene Bergsteiger mit Gletscherausrüstung! Übernachtung in der unbewirtschafteten, offenen Karl Fürst-Hütte empfohlen).



Weitwanderweg Iseltrail - Folge deinem Fluss

Genusswandern am längsten noch frei fließenden Gletscherfluss der Alpen mit individuell wählbaren Teilstrecken.

Von der Dolomitenstadt Lienz im grünen Talboden bis zum arktischen Gletschertor im Nationalpark Hohe Tauern. Über weite Strecken weist die Isel

einen sich stetig verändernden Flussraum mit einer besonderen Vielfalt an seltenen Lebensgemeinschaften und Arten auf. Das macht das einzigartige Naturerlebnis am Iseltrail aus.

www.iseltrail.at





Gipfel: Rotenkogel, 2.762 m, Gorner 2.702 m.

Touren: Bärensteig, Goldriedsee, Europa Panorama-weg, Kals-Matreier Törl.

Genusshütte Roat'z Bodn (1.880 m - Karte F4)

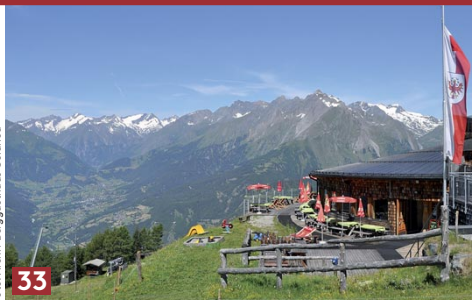
Familie Presslaber
Zedlach 28, 9971 Matrei in Osttirol
T. +43 676 9254498
info@roatz-bodn-hitte.at

Geöffnet: Juli bis Oktober DO-SO geöffnet, im August durchgehend und von Dezember bis April.

Hütte: urig, gemütlich und familiär, die Sonnenterrasse mit einem herrlichen Blick auf zahlreiche Dreitausender lädt zum Entspannen ein. Einfach Genuss pur.

Küche: hausgemachte, regionale Spezialitäten und auf Vorbestellung Genussfrühstück ab 8.30 Uhr.

Zustieg: zu Fuß über Matrei 3 h, vom Parkplatz Happeck Klauznerberg 1 h, oder mit dem Bike Route 147, E-Bike Ladestation vorhanden oder gemütlich mit der Matreier Goldried Bergbahn, Abstieg von dort 45 min.



Gipfel: Rotenkogel 2.764 m
2,5 h, Kendlspitze 3.088 m
4,5 h.

Touren: Sagenhafter
Wanderweg Goldriedriese
2 h, Familienwanderung
Europa Panoramaweg,
Rundwanderwege Cimaröß
oder Bärensteig je 2,5 h.

Berggasthaus Goldried (2.150 m - Karte F4)

Familie Köll Bacher
Klaunz 52, 9971 Matrei in Osttirol
T. +43 4875 6555
berggasthaus@goldried.info
www.goldried.info

Geöffnet: Mitte Juni bis Mitte September und Dezember bis April.

Hütte: STAUNEN & GENIESSEN IM NATIONALPARK PARTNERBETRIEB
360° Panorama in den Nationalpark Hohe Tauern mit Blick auf den Großglockner, die Gletscher des Venedigermassivs und den Gletscherfluss Isel. Ob Mountainbike Tour oder gemütliche Wanderung, ein Tag im Großglockner Resort Kals Matrei ist ein Ausflug für die ganze Familie.
Kinderspielplatz, Sonnenterrasse mit Liegestühlen, E-Bike Ladestation.

Küche: NATUR SCHMECKEN

Hausgemachte Speisen, heimische Produkte und Osttiroler Gerichte genießen: Mottinga Henkele, Ingsante Niegelen, Hausbrot, CERASI Bergkräutertee aus eigener Produktion.

Besonderes: Nationalpark Hohe Tauern Partnerbetrieb, Gelebte Almwirtschaft, Sagenhafter Wanderweg Goldriedriese, Bikepark Großglockner Resort.

Zustieg: Goldriedriese 2 h, Bergbahnen Kals 45 min, Bergbahnen Matrei 5 min.



Gipfel: Rotenkogel, 2.762 m.
Touren: Bärensteig, Europa
Panoramaweg, Kals-
Matreier Törl, Goldriedriese.

Berggasthaus Kuenzer-Alm (1.760 m - Karte F4)

Familie Egger
Klaunz 2a
T. +43 4875 6525, T. +43 650 5561942
carola.egger@gmx.at

Geöffnet: Ende Juni bis Anfang Oktober (genaue Auskunft per Telefon),
und Anfang Dezember bis Mitte April.

Hütte: unser Familienbetrieb (Fahrweg bis zum Haus) ist ein idealer
Ausgangspunkt für herrliche Bergtouren und Wanderungen. Auf der
Sonnenterrasse können Sie einen wunderschönen Blick auf Virgen und die
Bergwelt der Lasöring- und Venedigergruppe genießen. Für die Kleinen
gibt es einen Kinderspielplatz. Neu: Bauernladen.

Küche: die Speisekarte ist reichhaltig und basiert auf regionalen
Spezialitäten. Hausgemachte Säfte, Schnäpse und Mehlspeisen oder
Pilzgerichte vom heimischen Wald finden ebenso Platz wie Grillteller,
Almburger oder Almjause, ergänzt durch köstliche Eisvariationen. Wer das
Almambiente länger genießen möchte, dem steht eine voll ausgestattete
Ferienwohnung (2-6 Personen) zur Verfügung.

Zustieg: zu Fuß ist es eine schöne Wanderung ca. 2 Stunden von Matrei.
Mit dem Auto sind es ca. 20 Minuten. Bike: Route 147 oder mit der Matreier
Goldried Bergbahn, Abstieg 45 min.



Berg Touren: „Basislager“ für traumhafte Glocknerbesteigungen, 3.798 m, Figerhorn 2.744 m, Böses Weibele 3.121 m.

Winter Touren: „Basislager“ für traumhafte Skitouren in der Glockner- und Schobergruppe im Nationalpark Hohe Tauern.

Alpengasthof Lucknerhaus (1.920 m - Karte G3)

Johann Oberlohr
Glor-Berg 16, 9981 Kals a. Gr.
T. +43 4876 8555
info@lucknerhaus.at
www.lucknerhaus.at



Geöffnet: Durchgehend geöffnet von 25. Dezember bis Mitte Oktober, (Jänner und Mai Ruhetage).

Hütte: direkter Blick auf den Großglockner, Sonnenterrasse, Sauna und Dampfbad, mit eigenem PKW erreichbar, über die Kalser Glocknerstraße (ganzjährige Mautstraße), weitere Infos auf www.glocknerstrabe.at, Großglockner-Livecam!

Bargeldlos zahlen: MasterCard, Visa, EC, V-Pay.

Übernachtung: 16 Bergsteigerlager, 40 Betten in Einbett-, Doppel- und Dreibettzimmer mit Dusche/WC, Sat/TV, WLAN gratis, Heizung, Trockenraum, Reservierung erbeten!

Küche: hausgemachte Mehlspeisen, traditionelle Küche aus regionalen Produkten, Eisspezialitäten, heimische Wildgerichte, Käsespätzle im Pfandl serviert usw., Almprodukte, Graukas, Vollkornbrot, Speck, Almbutter.

Anfahrt: von Kals mit PKW oder Bus über Kalser Glocknerstraße (5 m breit), 15 min. Fahrzeit von Kals, leicht erreichbar.

Verbindungen: zur Lucknerhütte 2.241 m ca. 1 h, zur Stüdlhütte 2.802 m ca. 2,5 h, Erzherzog-Johann Hütte 3.454 m ca. 5 h, zur Glorerhütte 2.642 m ca. 2 h, zur Salmhütte 2.644 m ca. 3-4 h.



Gipfel: Großglockner 3.798 m (kürzester und direkter Anstieg) 5-6 h.
Touren: Rundwanderweg (Johann Stüdlweg), übers Leitertal nach Heiligenblut, Nationalpark-Lehrweg „Glocknerspur BergeDenken“.

Lucknerhütte (2.241 m - Karte G3)

Privathütte, Florian Oberlohr

Glor 1, 9981 Kals a. Gr.

Hütten-T. + Fax +43 4876 8455, Tal-T. + Fax +43 4876 8221

info@lucknerhuette.at

www.lucknerhuette.at

www.grossglockner-wetter.at (LIVECAM)

Geöffnet: Ende Mai bis Ende Oktober.

Hütte: NEU - perfekt ausgestatteter Seminarraum, ideal für Seminare und Vereinsausflüge, Sonnenterrasse mit besonderer Aussicht auf den Großglockner, Kinderspielplatz, Klettergarten mit 32 verschiedenen Routen. Wildbeobachtungen: Steinbockkolonien, Gämsen, Adler, Bartgeier, Murmeltiere.

Bargeldlos zahlen: MasterCard, Visa, EC.

Übernachtung: Zimmer mit Dusche und WC, 52 Zimmerlager mit großzügigen Wasch- und Duschräumen, Trockenraum, Schuhtrockenanlage, Infrarotkabine.

Küche: traditionelle Küche aus eigener biologischer Landwirtschaft, vegetarische Gerichte, hausgemachte Mehlspeisen.

Zustieg: vom Parkplatz beim Lucknerhaus in 1 h für Kinder und Senioren leicht erreichbar, auch für E-Bike Fahrer ein beliebtes Ziel.

Verbindungen: Stüdlhütte 2.802 m 1,5 h, über Medlsattel zur Glorerhütte 2.642 m 2,5-3 h, Salmhütte 2.644 m 3 h.



Gipfel: Großglockner 3.798 m, Normalanstieg ca. 4 h, Stüdlgrat ca. 4-5 h.
Touren: Teischnitztal nach Kals 3,5 h, Glorerhütte 3 h, Glocknerumrundung.

Stüdlhütte (2.802 m - Karte G3)

DAV-Sektion Oberland
Matteo und Veronika Bachmann
T. +43 4876 8209
info@stuedlhuetten.at
www.stuedlhuetten.at (LIVECAM/HÜTTENVIDEO)



Geöffnet: von Anfang März bis Mitte Mai und von Mitte Juni bis Anfang Oktober.

Hütte: die Stüdlhütte liegt direkt am Großglockner, in der grandiosen Bergwelt des Nationalparks Hohe Tauern, abtrennbarer Speisesaal, vollständige technische Ausrüstung für Kursbetrieb, Sonnenterrasse, Gletscherabbruch, Panoramablick bis zu den Dolomiten.

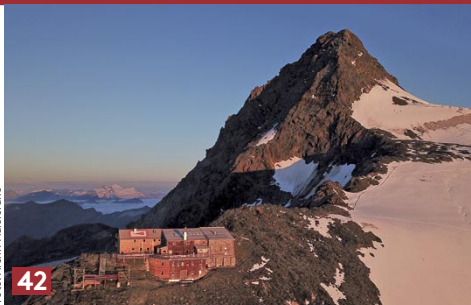
Bargeldlos zahlen: MasterCard, Visa, EC.

Übernachtung: 106 Bergsteigerlager, Trockenraum, Schuhtrockenanlage, Dusche.

Küche: abwechslungsreiche, auf Bergsteiger zugeschnittene Speisekarte mit Produkten aus der Region.

Zustieg: in ca. 2-2,5 h vom Parkplatz Lucknerhaus 1.920 m, über Lucknerhütte 2.241 m oder durch das Teischnitztal in 3,5-4 h.

Verbindungen: über Ködnitzkees zur Erzherzog Johann Hütte 3.454 m 2,5 h, über Pfortscharte zur Salmhütte 2.644 m 3 h und zur Glorerhütte.



Gipfel: Großglockner über den Normalweg in ca. 1,5-2 h, Glocknergipfel über den Stüdlgrat in ca. 3-5 h.

Erzherzog-Johann-Hütte (3.454 m - Karte G2)

Österreichischer Alpenklub

Toni Riepler

Unterpeischlach 55, 9981 Kals a. Gr.

Hütten-T. +43 4876 8500

info@erzherzog-johann-huette.at

www.erzherzog-johann-huette.at

Geöffnet: von ca. Mitte Juni bis Ende September.

Hütte: Die auf der sogenannten „Adlersruhe“ gelegene Hütte ist mit 3.454 m die höchste Hütte Österreichs und somit der ideale Stützpunkt für Ihre Glocknertour. Die einzigartig gelegene Schutzhütte punktet mit einem gemütlichen Gastraum mit Kalchelofen, einem Trockenraum mit Schuhtrockner und natürlich der grandiosen Aussicht über unzählige Gipfel und Täler.

Übernachtung: Gesamt 120 Schlafplätze, Lager und Zimmer. Bitte um Reservierung per Hütten-T. +43 4876 8500, Danke.

Küche: Sie werden mit schmackhaften, kräftigen Suppen, bodenständigen Hütten Speisen und hausgemachten leckeren Kuchen verwöhnt.

Zustieg: von Kals- Lucknerhaus: über die Stüdlhütte oder den Mürtzalersteig in ca. 5 h. Von Heiligenblut - Glocknerhaus über die Salmhütte in ca. 6 h. Alle Anstiege gelten als hochalpin!

Verbindungen: über das Ködnitzkees zur Stüdlhütte in ca. 2 h, zur Salmhütte über die Hohenwartscharte in ca. 2,5 h.



Gipfel: Muntanitz, Ader-
spitze, Medelz, Eiskögele.
Touren: Dorfersee,
Schwarzsee, 2 Rundwan-
derwege, NP Geschichten-
weg mit Horchbäumen.

Kalser Tauernhaus (1.755 m - Karte F2)

DAV Alpenvereins­hütte, Sektion Mönchen Gladbach
Familie Gliber
Lana 9, 9981 Kals a. Gr.
Hütten-T. +43 664 9857090
info@kalser-Tauernhaus.com
www.kalser-tauernhaus.de



Geöffnet: Ende Mai bis Mitte Oktober.

Hütte: ein traditionsreiches Haus im Nationalpark Hohe Tauern. Erbaut 1928 bis 1930 von den Kalser Bergführern. Als erste Hütte Osttirols wurde dem Tauernhaus 2006 das Umweltgütesiegel verliehen. Das Kalser Tauernhaus ist auch eine kinderfreundliche Hütte, und Mitglied der Kampagne "So schmecken die Berge", daher werden die Produkte nur bei heimischen Bergbauern und Osttiroler Meisterbetrieben bezogen. Partner Glockner-runde/Adlerweg.

Übernachtung: 20 Betten und 28 Bergsteigerlager, auch für mehrtägige Aufenthalte, Vereinsausflüge oder Seminare geeignet.

Küche: Traditionelle Gerichte aus regionalen Produkten, ausschließlich hausgemacht.

Zustieg: vom Parkplatz Dorfertal (1.521 m) können Sie das Tauernhaus durch die beeindruckende Dabaklamm in bequemen Steigungen nach ca. 1,5 h erreichen. Auch für Senioren und Kinder (auch mit Kinderwagen) leicht begehbar. Mit dem Hüttentaxi direkt zur Hütte: T. +43 664 5219089.

Verbindungen: Sudetendeutsche Hütte, Rudolfshütte, Stüdlhütte.



Touren: Dorfersee, Kalser Tauern, Rudolfshütte, Sudetendeutsche Hütte, über die Ochsenalm zum Kalser Tauernhaus 3 h (herrlicher Panoramablick auf die Glockner- und Schobergruppe), über die Ochsenalm zum Schwarzsee 3,5 h, über die Ochsenalm zum Großen Muntanitz 6-7 h.

Bergeralm Kals (1.637 m - Karte F3)

Privathütte, Pächter: Christian & Claudia Oberlohr
Lesach 44, 9981 Kals a. Gr.
Hütten-T. +43 664 3077090
www.bergeralm-kals.at



Geöffnet: Ende Mai bis Mitte Oktober.

Hütte: Sonnenterrasse, ideales Ausflugsziel für Familien sowie Senioren (gut erreichbar auch mit Kinderwagen), großer Spielplatz.

Küche: Angeboten werden neben traditionellen Gerichten wie z.B. Schlipfkrapfen, auch verschiedene Mehlspeisen und für heiße Sommertage eine Auswahl an verschiedenen Eiskreationen.

Zustieg: Die Bergeralm Kals ist vom Parkplatz Dorfertal in ca. 45 min. durch die Dabaklamm erreichbar.

Verbindungen: Dorfersee ca. 1,5 h, Kalser Tauernhaus 45 min., über den Dorfersee zur Rudolfshütte 4 h.



Touren: Venedigerhaus, Außergschlöss, Matreier Tauernhaus ca. 1-1,5 h. Venedigerhaus, Alte Prager Hütte ca. 3 h.

Gipfel: Innerer Knorrkogel 2.882 m ca. 4 h, Großvenediger 3.674 m Gletschertour über Prager Hütte ca. 7 h. Wildenkogel 3.022 m, über Wildenkogelweg ca. 5 h.

Venedigerhaus (1.700 m - Karte D1)

Alpengasthaus
Familie Resinger - Köll
9971 Matrei in Osttirol
T. +43 4875 8820
info@venedigerhaus-innerschloess.at

Geöffnet: Pfingsten bis ca. 20. Okt.

Hütte: im romantischen Almdorf Innerschlöß ein weitum bekanntes Ausflugsziel (Behindertengerecht mit Ausnahme der Zimmer).

Übernachtung: 8 heimelige, urige Doppelbett- oder Dreibettzimmer, 15 Lagerbetten, AV-Ermäßigung.

Küche: bodenständige Spezialitäten, vegetarische Speisen, Wild, Lamm, täglich großes, frisches Kuchenangebot.

Zustieg: vom Matreier Tauernhaus in max. 1,5 h auf dem Wanderweg oder dem breiten Fahrweg.

Fahrmöglichkeit: mit dem Hüttentaxi oder Panoramazug.

Anfahrt: Felbertauernstraße - Abzweigung Matrei Tauernhaus / Innerschlöß.

VENEDIGERTAXI KRATZER HÜTTENTAXI



Foto: Archiv Venediger Hüttentaxi

Mit dem Venedigertaxi entschweben auch ungeübte Bergfreunde bis an den Fuß des **Großvenedigers**.

Wollen Sie den vierthöchsten Berg Österreichs aus allernächster Nähe betrachten, zu Fuß oder mit Tourenski besteigen?

Wir bringen Sie mit dem Allradbus zum höchstmöglichen Ausgangspunkt zur **Johannis Hütte** (2.121 m).

Übergänge: Essener-Rostocker Hütte, Eisseer Hütte, Sajathütte.

Zustieg: Defreggerhaus und kürzester Anstieg zum Großvenediger.

Auch allgemeiner Taxidienst!

Venedigertaxi
Familie Kratzer Siegfried
Bichl 8, 9974 Prägraten
T. +43 4877 5369
info@huettentaxi.at
www.huettentaxi.at



Foto: Grafik Ziebel

Neue Sajathütte

(2.600 m - Karte C3)

Stefan Kratzer
Bichl 1c, 9974 Prägraten
Hütten-T. +43 664 5454460
kratzer@sajathuette.at
www.sajathuette.at

Geöffnet: Mitte Mai bis Ende Okt.

Hütte: 2 Sonnenterrassen mit herrlicher Aussicht, offener Kamin in der Stube, Gepäcktransport, Indoor - Kletterturm.

Übernachtung: 4 Komfortzimmer, 31 Betten und 16 Lagerplätze.

Küche: hausgemachte Mehlspeisen, traditionelle Küche, Schlipfkrapfen, Sajatpfandl.

Zustieg: vom Parkplatz Wallhorer Mähder über Timmeltal 2,5 h, über Bichl Blumenweg 3 h, über Bichl Timmeltal 4 h.

Gipfel: Rote Säule 2.879 m, Normalaufstieg 1 h, über Klettersteig 1,5 h, Kreuzspitze 3.164 m ca. 2 h.



26

Merschenalm

(2.248 m - Karte D4)

Leopold Dichtl
Niermauern/Gries 12, 9972 Virgen
T. +43 650 9228411
leopold.dichtl@gmx.at

Geöffnet: Anfang Juli bis Mitte September.

Hütte: Sonnenterrasse mit herrlicher Aussicht auf viele Dreitausender und Glocknerblick. Sowie eine gemütliche Almküche. Empfehlenswert für Kinder um ein ruhiges Almleben mitzuerleben.

Küche: ein ganz besonderer Genuss sind die Produkte aus der eigenen Alm und Landwirtschaft.

Zustieg: Parkplatz Tratte übers Steinkastal 3,5 h, über Speikboden (Defereggental) 1 h, von der Wetterkreuzhütte zur Zupalseehütte ca. 2 h weiter zur Lasörlinghütte 1,5 h. Oder vom Parkplatz Mullitz über das Mullitztal weiter zur Lasörlinghütte über die Merschenhöhe zur Merschenalm.

Gipfel: Speikboden, Donnerstein, Merschenhöhe.



27

Würfelehütte

(1.380 m - Karte D4)

Mariacher Ludwig
9972 Virgen
T. +43 664 5328139
wuerfelehuette@gmail.com

Geöffnet: Anfang Mai bis Mitte Okt. und Mitte Dez. bis Mitte März.

Hütte: Highlight ist das Spieleparadies für Jung und Alt (Tubing-Bahn, Rutschen, Schaukeln, Trampolin usw.). Einzigartiges Rodelerlebnis auf der 2,1 km beleuchteten Rodelbahn mit eigenem Zubringerweg. Taxidienst und Rodelverleih werden angeboten. Schneesicherheit ist aufgrund einer eigenen Beschneiungsanlage garantiert. Gerne wird Ihre Weihnachts-, Geburtstags-, Familien-, Firmenfeier ausgerichtet, da im urgemütlichen Zubau Platz ist.

Küche: Mit viel Liebe wird traditionelle Küche, Desserts, Eisspezialitäten, Kinder- und Seniorenteller geboten.

Osttirol



Nationalpark[®] Hohe Tauern

Den Nationalpark Hohe Tauern in Osttirol auf einer Nature Watch Entdeckungstour hautnah erleben – in Verbindung mit spezieller Ausrüstung (Fernglas, Spektiv) und in Begleitung eines erfahrenen Nationalpark-Rangers.

Weitere Infos unter:
nationalpark.osttirol.com

● www.osttirol.com



Foto: Archiv Adlerlounge

Adlerlounge

(2.405 m - Karte F4)

Walter Hartweiger
Hnr: 81, 9981 Kals a Gr.
T. +43 4876 8233-250
T. +43 650 5225180
info@adlerlounge.at
www.adlerlounge.at

Geöffnet: Betriebszeiten wie Bergbahnen.

Hütte: Genießen Sie das atemberaubende Panorama mit direktem Blick auf den Großglockner und weitere sechzig 3000er.

Übernachtung: 2 Suiten, 1 Doppelzimmer.

Küche: traditionelle Hüttengerichte bis hin zu kulinarischen Gipfelerlebnissen, Bergfrühstück vom Buffet - Vorreservierung.

Zustieg: direkt erreichbar mit der Bergbahn Kals oder mit den Bergbahnen Matrei, Restgezeit 50 min.

Das Team der Adler Lounge freut sich auf Ihren Besuch!

Foto: Archiv Salmhütte



Salmhütte

(2.644 m - Karte H3)

Pächter: Helga Pratl
Hütten-T. +43 4824 2089
T. +43 664 2265946
salmhuetten@aon.at
www.salmhuetten.at

Geöffnet: 20. Juni bis Ende Sept.
Hütte: Beliebter Stützpunkt für Glocknerbesteigungen, auf dem Weg der Erstbesteiger über die neu versicherte Hohenwartscharte. Etappenziel für Familienwanderungen im Herzen des Nationalparks Hohe Tauern. Die zentral gelegene Hütte bietet sich an Murmeltiere, Steinböcke, Adler und Bartgeier in ihrer natürlichen Umgebung zu beobachten.
Küche: regionale Schmankerl
Zustieg: von Heiligenblut ca. 4 h, vom Glocknerhaus über die Stockerscharte ca. 3 h, von Kals (Lucknerhaus) über die Glorershütte in ca. 3 h erreichbar.

Foto: Grafik Zloebli



Almgesthaus Islitzeralm

(1.513 m - Karte C3)

Johannes Berger, Hütten-T. +43
664 9759790, office@islitzeralm.at

Geöffnet: Mitte Mai bis Ende Okt.
Hütte: Kinderspielplatz, Sonnenterrasse, Wildbeobachtung. **Küche:** hausgemachte Spezialitäten.
Zustieg: vom Parkplatz Ströden über den Almweg (breiter Weg) 0,5-0,75 h. **Touren:** Rundweg entlang der Umbalwasserfälle, Groß/Kleinbachwasserfälle.

Foto: Nationalpark Hohe Tauern/Martin Lugger



NationalparkRegion Hohe Tauern Osttirol

1 Matreier Tauernhaus 1.512 m
Familie Brugger
Tauer 22, 9971 Matrei in Osttirol
T. +43 4875 8811
matreier.tauernhaus@gmx.at
www.matreier-tauernhaus.com

5 Neue Prager Hütte 2.796 m
Familie Wilfried Studer
T. +43 664 6304186
www.neue-prager-huette.at

17 Defreggerhaus 2.964 m
Paul Presslaber
Moosweg 8, 9971 Matrei i.O.
T. +43 664 1602627
defreggerhaus@oetk.at
www.virgental.at/defreggerhaus
geöffnet: Ende Juni bis Ende Sept.

7 Kräuterwirthshaus Strumerhof
1.451 m
Carina Lusser und Stefan Holzer
Hinteregg 1, 9971 Matrei i. O.
T. +43 4875 6310
info@strumerhof.at
www.strumerhof.at

8 Jausenstation Wodenalm 1.825 m
Martina Niederegger
9971 Matrei i. O.
T. +43 664 1549790
mortnerhof@zedlach.com
www.virgental.at/wodenalm
geöffnet: Anfang Juni bis Ende Okt.

9 Gottschaunalm 1.946 m
Johann Gsaller
Göriach 33, 9972 Virgen
T. +43 664 9765678
gottschaunalm@gmx.at
geöffnet: 20. Juni bis Ende Sept.,
FR Ruhetag

10 Schmiedleralm 2.100 m
Sebastian Lang
Obermauern 74, Großnital/Virgen
T. +43 650 4527916
SebastianLang@gmx.at
geöffnet: Ende Juni bis Mitte Sept.,
MO Ruhetag

13 Eisseehütte 2.521 m
Markus Islitzer
Wallhorn 6, 9974 Prägraten a. G.
T. +43 680 2041698
admin@eisseehuette.at
www.eisseehuette.at
geöffnet: Mitte Juni bis Anfang Okt.

18 Essener-Rostocker Hütte 2.208 m
Vereinshütte der DAV Sektion Essen
9974 Prägraten a. G.
T. +43 4877 5101
erh@dav-essen.de
geöffnet: Mitte Februar bis Anfang Mai
und Juni bis Anfang Okt.

20 Clarahütte 2.038 m
Vereinshütte der DAV Sektion Essen
9974 Prägraten a. G.
T. +43 664 9758893
clara@dav-essen.de
geöffnet: Anfang Juni bis Ende Sept.

21 Neue Reichenberger Hütte 2.586 m
Johann Feldner, 9974 Prägraten a. G.
T. +43 4873 5580
geöffnet: Mitte Juni bis Sept.

22 Lasnitzenhütte 1.900 m
Alois Berger
St. Andrä 56, 9974 Prägraten a. G.
T. +43 4877 5267
lasnitzenhuette@gmx.at
geöffnet: von Ende Mai bis Ende Okt.

23 Berger See Hütte 2.182 m
Familie Unterwurzacher
St. Andrä 34, 9974 Prägraten a. G.
T. +43 664 4338333
bergerseehuette@aon.at
geöffnet: Juni bis Okt.

24 Bergeralm 1.845 m
Leonhard Mühlburger
Welzelach-Berg 1, 9972 Virgen
T. +43 660 5426312
geöffnet: Juli bis Sept.

25 Lasörlinghütte 2.350 m
Heidi Bender
Virgentalstraße 85, 9972 Virgen
T. +43 664 1015440
benderheidi@aol.com
www.lasoerlinghuette.com
geöffnet: Anfang Juni bis Ende Sept.

28 Zupalseehütte 2.350 m
Familie Tschoner
Mellitz 19, 9972 Virgen
T. +43 4874 5227
tschoner@aon.at
geöffnet: Anfang Juni bis Anfang Okt.

29 Jausenstation Zunigalm 1.850 m
Familie Rainer
Waier 2, 9971 Matrei i. O.
T. +43 664 9059063
zunigalm@drei.at
geöffnet: 10. Juni bis Mitte Okt.

30 Jagateestub'n 1.742 m
Maria Unterguggenberger
9971 Matrei i. O.
T. +43 650 6900811
geöffnet: bei Liftbetrieb geöffnet

34 Kals-Matreier-Törl Haus 2.207 m
Familie Hatzer
Lienzerstraße 18, 9971 Matrei i. O.
Hütten-T. +43 664 6478251
geöffnet: Anfang/Mitte Juni - Ende
Okt., je nach Wetterlage, genaue Aus-
kunft per Telefon

36 Bergrestaurant Glocknerblick
1.944 m
Andrea Rogl-Stolz
Burg 23, 9981 Kals a. Gr.
T. +43 664 5978271
glocknerblick.kals@aon.at
geöffnet: Anfang Juni bis Anfang Nov.

38 Glorerhütte 2.642 m
Vereinshütte der DAV Sektion
Eichstätt
Wolfgang Heinz
T. +43 664 3032200
geöffnet: Juni bis März

43 Berghotel Rudolfshütte 2.315 m
Stubach 82, 5723 Uttendorf
T. +43 6563 8221
info@rudolfshuette.at
geöffnet: ca. Mitte Juni bis Ende Sept.

46 Sudetendeutsche Hütte 2.650 m
DAV Sektion Schwaben
Wolfgang Kräh
9971 Matrei i. O.
T. +43 677 62493515
sudetendeutsche-huette@alpenverein-
schwaben.de
geöffnet: Mitte Juni bis Ende Sept.

47 Innere Steiner Alm 1.770 m
Josef Wibmer
Kaltenhaus 1, 9971 Matrei i. O.
T. +43 650 2607465
geöffnet: von 1. Juni bis Ende Sept.

48 Äussere Steiner Alm 1.914 m
Sonja Zauner
T. +43 664 3530372
9971 Matrei i. O.
aessere.steiner.alm@gmail.com
geöffnet: 1. Juni bis 30. Sept.

BERGWASSERPARADIES.



Defereggental

St. Jakob - St. Veit - Hopfgarten

Das Defereggental mit den 3 Gemeinden St. Jakob, St. Veit und Hopfgarten ist ein Diamant im Nationalpark Hohe Tauern. Die Urlaubsregion südlich der Alpen ist stolz auf die intakte, unberührte Naturlandschaft: Saftige Wiesen, Zirbenwälder, urige Almen und eine einzigartige Tierwelt prägen das Tal. Verschiedenste Themenwanderwege laden Jung und Alt ein, die alpine Bergwelt kennenzulernen. Auf den gemütlichen Spazierwegen im Talbereich, den abwechslungsreichen Routen der Almregion und bei Hochtouren in der atemberaubenden Welt der Dreitausender wird jeder das Seine finden. Auf dem Weitwanderweg 2-Täler-Trail Defereggental-Antholzertal, kann man in 6 Tagen grenzüberschreitend am Balkon der Alpen von Osttirol nach Südtirol (Italien) wandern.

Das Wasser ist im Bergwasserparadies Defereggental das bestimmende Element. Gletscher, Hochgebirgsseen, Wasserfälle und das Deferegger Heilwasser prägen die alpine Landschaft und versprechen spannende Entdeckungen und Erholung.

Das Defereggental ist das Urlaubsparadies für die ganze Familie. Zahlreiche Wasserspielplätze sowie ein Hochseilgarten warten auf euch. Ein ganz besonderes Erlebnis für die ganze Familie ist die Spiel- und Ausflugsarena Wassermaythos Ochsenlacke in luftigen Höhen oberhalb von St. Jakob im Defereggental direkt bei der Bergstation im Skizentrum St. Jakob. Dort trifftst du am Rundweg um den Speicherteich auf WALU, den Wasserfloh, und seine Freunde – sie sind einfach riesig! Man kann auf ihnen nach Herzenslust klettern, springen, balancieren, rutschen und vieles mehr.

Information & Buchung:

Tourismusinformation Defereggental
T. +43 50 212 600, defereggental@osttirol.com
www.osttirol.com/defereggental



Touren: Jagdhausalm, Staller Sattel, Barmer Hütte, Seespitzhütte.

Alpengasthof Patsch (1.675 m - Karte B5)

Privathütte, Johanna Senfter
Patsch 1, 9963 St. Jakob i. Def.
T. +43 676 5299148
alpengasthof.patsch@aon.at
www.alpengasthof-patsch.at
facebook: Alpengasthof Patsch

Geöffnet: 1. Juni bis 30. September Anmeldungen für Busse und Gruppen erbeten!

Hütte: Beliebtes Ausflugsziel für Wanderer und Radfahrer, empfohlener Zwischenstopp für Bergsteiger, die den Osttirol 360° Rundweg bezwingen oder die Barmer Hütte (mit umliegenden Gipfeln) besteigen möchten. Auch der einzigartige Bienenpark mit Informationstafeln und handgefertigten Bienenskulpturen sind für Groß und Klein leicht erreichbar. Ausgangspunkt zu der ältesten Alm Österreichs – der Jagdhausalm. Für Mountainbiker ein idealer Stützpunkt für die Venediger- bzw. Rieserferner-Radtour.

Übernachtung: Anmeldungen erbeten! Der Alpengasthof verfügt über 7 DZ, 3 EZ sowie 2 Lager zu je 5 Betten, Dusche und WC jeweils auf der Etage.

Küche: Sie werden mit hausgemachten, regionalen Köstlichkeiten verwöhnt. Auf Vorbestellung gibt es Spanferkel und Gegrilltes aus dem Holzofen.

Zustieg: von St. Jakob links entlang der Schwarzach durch den verträumten, uralten Waldweg, über Maria Hilf und Erlsbach, über die gut ausgebaute Mautstraße bis hin zur Patscheralm.



Touren: Pfauenauge, Klammljoch (2.298 m).

Jagdhausalm (2.009 m - Karte A4)

Almausschank
Familie Anton Mittermair
T. +39 349 7116436
info@luggishof.com

Geöffnet: Ende Juni bis Anfang Oktober.

Hütte: ideales Ausflugsziel für Wanderer, Mountainbiker und Familien.

Küche: Almspezialitäten und hofeigene Produkte.

Zustieg: mit dem Auto durch das Defereggental oder das Antholzertal über den Stallersattel bis nach Oberhaus. Anschließend eine 1,5 stündige Wanderung. Mit dem Auto durch das Tauferer Tal bis nach Rein in Taufers. Anschließend eine 2,5 stündige Wanderung über das Klammljoch.

Familie Mittermair heißt Sie herzlich willkommen!



Gipfel: Almerhorn 2.985 m, Rote Wand 2.818 m, Hinterbergkofel 2.727 m.

Touren: Gemütliche Wanderung rund um den Obersee und Grenzurweg, ideal für Familien geeignet. Ausgangspunkt für tolle Gipfelerlebnisse.

Alpengasthaus Obersee (2.020 m - Karte A5)

Oberrotte 65, 9963 St. Jakob i. Def.

T. +43 680 1182971

T. +39 335 6945427

info@alpengasthaus-obersee.com

www.alpengasthaus-obersee.com

Geöffnet: Mitte Mai bis Ende Oktober und 25. Dezember bis 15. April.

Hütte: beliebtes Ausflugsziel, direkt am Obersee gelegen, Terrasse und Wintergarten mit einem unvergleichbaren Ausblick auf den Obersee, traditionelle Tiroler Stuben und ein Gastgarten für die warmen Sommermonate laden zur Einkehr und zum Verweilen ein.

Küche: reichhaltige Speise- und Weinkarte, eine wahre Abwechslung an traditionellen, Tiroler Gerichten und internationaler Küche.

Anfahrt: direkt am Obersee/Staller Sattel gelegen, bietet jede Menge für Wanderer, Motorradfahrer oder Genießer, die nur ruhige Stunden am See verbringen möchten.

Verbindungen: Barmer Hütte über Jägerscharte ca. 3,5 h.



Touren: Bruggeralm, Brunnalm und div. Gipfelerlebnisse.

Feistritzüberl (1.389 m - Karte C5)

Regina Ladstätter
Feistritz 22, 9963 St. Jakob i. Def.
T. +43 650 6835508
ginala81@gmail.com

Geöffnet: Anfang Juni bis Ende September (Dienstag Ruhetag).
Auch im Winter geöffnet (wie Öffnungszeiten Feistritzlift).

Hütte: Die beliebte Jausenstation ist ein ideales Ziel für Wanderer und Familien und für Jedermann leicht erreichbar, Abenteuerspielplatz für die kleinen Gäste. Geeignet für Feiern jeglicher Art (auf Anfrage).

Küche: Angefangen von traditionellen und regionalen Speisen (u. a. hausgemachte Kuchen und Torten sowie verschiedene Eisspezialitäten) bis hin zu liebevoll zubereiteten Spezialitäten lässt die Küche keine Wünsche offen (durchgehend warme Küche)! Sie werden auch gerne mit einem reichhaltigen, osttiroler Genussfrühstück (Vorbereitung erforderlich) verwöhnt.

Zustieg: Erreichbar mit dem Auto oder über bequemen Fußweg von Bruggen, Feistritz und der Talstation der Bergbahn St. Jakob.





Touren: Hochkreuzspitze, Kahorn, Langschneid Richtung Bruggeralm über Ragötzelalm oder Pfannhorn Richtung Staller Sattel.

Jausenstation Alpe-Stalle (1.714 m - Karte C5)

Privathütte, Jausenstation
Familie Gasser
9963 St. Jakob i. Def.
Hütten-T. +43 664 2637221

Geöffnet: im Sommer von Mitte Mai bis Ende Oktober und auch im Winter von Mitte Dezember bis Ostern, kein Ruhetag.

Hütte: die beliebte Jausenstation ist ein ideales Ziel für Wanderer und Tagesausflügler und auch für ungeübte Wanderer leicht zu erreichen, eine Almhütte wie anno dazumal. 2,5 km Familienrodelbahn im Winter mit Shuttle erreichbar.

Küche: Tiroler Knödel, Kasknödel, Schlipfkrapfen, hausgemachter Apfel- und Topfenstrudel.

Zustieg: erreichbar von Maria Hilf (St. Jakob) über einen gut ausgebauten Weg in ca. einer Gehstunde, Zufahrt auch mit dem Taxi möglich (nur im Sommer).

Mountainbike: 6 km mittelschwere Mountainbikestrecke auf die Hintere Stalle.



Foto: Grafik Zläbl

Gipfel: Weissspitze 2.956 m
3,5 h, Langschneid 2.688 m
2 h, Wetterkreuz 2.230 m
1,5 h.

Bruggeralm (1.818 m - Karte C5)

9962 St. Veit i. Def., Bruggeralm
Taladresse: Bruggen 1, 9962 St. Veit i. Def.
Hütten-T. +43 664 4519280
info@birkenhof-tirol.at
www.weisspitzhuette.at

Geöffnet: Anfang Juni bis Anfang Oktober.

Hütte: Gastfreundschaft und herzhaftes Schmankerln, wunderschön gelegen mit vielen Wandermöglichkeiten.

Küche: auf der Jausenstation Bruggeralm erwartet Sie Familie Stemberger mit ihrer Tiroler Hausmannskost und kühlen Getränken. Ob Kaiserschmarren, Tiroler Knödel, Käseknödel oder eine zünftige Bretteljause, sowie die frischen Almprodukte der Sennerin werden Sie stärken und für die anschließende Wanderung wieder aufbauen.

Zustieg: von St. Jakob über den Erlsbachersteig durch den Wald in 1,5 h, von der Talstation der Bergbahn über Fahrweg in 1,5 h oder vom Skizentrum St. Jakob bis zur Mittelstation und weiter eine dreiviertel Stunde abwärts. Das idyllische Almdorf ist mit den Bergbahnen St. Jakob bis zur Mittelstation und über den Fußweg in ca. 45 min. erreichbar. Aber auch über einen Wanderweg direkt vom Parkplatz der Bergbahnen oder von St. Jakob aus erreichen Sie die Bruggeralm in ca. 1,5 h Gehzeit.

Verbindungen: vom Tal kommend weiter zur Brunnalm und zur Mooseralm 1,5 h, zur Ragötzelalm, 300 Hm ca. 1 h.



Gipfel: Regenstein 2.891 m ca. 3 h, Hochalmspitze 2.789 m ca. 3 h, Firstkogel 2.138 m 3 h.

Touren: Geigensee 2 h, Gagenalm 1,5 h, Gagnerhöhe 1.992 m 1,5 h, Gagenalm - Eggalm - Kleintzalm und retour ca. 6 h, Firstkogel Abstieg ins Grünalmtal zu Bergseen oder Übergang über Geigensee, Ochsen- und Gumplalm, Firstkogel und retour ca. 7 h.

Blos Hütte (1.800 m - Karte E6)

Schutzhütte, Sibylle Daxerer

9961 Hopfgarten i. Def.

Hütten-T. +43 4872 20314, Tal-T. +43 660 4830527

Hüttentaxi-T. +43 4872 5361

bloshuette@defnet.at

www.bloshuette.at

Geöffnet: Ende Mai/Anfang Juni durchgehend bis Ende September, im Oktober auf Anfrage.

Hütte: ideales Ausflugsziel für Wanderer und Mountainbiker (kostenlose E-Ladestation vorhanden), gemütliche Hütte mit Sonnenterrasse in der Nähe des Glauritwasserfalls, Ausgangspunkt für zahlreiche Wanderungen und Bergtouren. Von der hauseigenen Kapelle genießen Sie einen herrlichen Blick auf den Großglockner, geeignet für verschiedene Feierlichkeiten, kostenloses WLAN.

Übernachtung: 2 Lager für gesamt 19 Personen und 14 Personen in Zimmern, Anmeldung für Gruppen erbeten, Reservierungen bitte telefonisch!

Küche: Kaspressknödel, Speck- und Spinatknödel, Schweinebraten, selbstgemachte Kuchen sowie Strudel - besonders beliebt der Kaiserschmarr'n. Tipp: Lamm- und Wildgerichte auf Vorbestellung.

Zustieg: zu Fuß von Hopfgarten - Blosbrücke über Zwenewaldtal 2,5 h - für Kinder und Senioren leicht erreichbar. Zufahrt mit dem Hüttentaxi Blaßnig oder nach telefonischer Rücksprache mit der Hüttenwirtin. Beliebtes Ausflugsziel für Mountainbiker (Höhenunterschied Blosbrücke - Blos Hütte 700 m).

Verbindungen: über Villgrater Törl oder Geigensee zur Volkzeinerhütte 4 h.



Deferegger Heilwasserwelt

- HEIL-Fußbaden • HEIL-Aquabiken
- HEIL-Baden auf der Heilwasserwiese
- Heilwasser-Shop • Führungen

Etwas außerhalb von St. Jakob im Defereggental, inmitten eines kunstvoll errichteten Mythenplatzes, liegt das Deferegger Heilwasserhaus.

Das Heilwasser wird aus einer Tiefe von fast zwei Kilometern zu Tage gefördert. Weltweit einzigartig in seiner Zusammensetzung ist es hervorragend für Haut-, Atemwegs- und Gelenkerkrankungen geeignet.

St. Jakob i. Def., Innerrotte 62
T. +43 676 841 560 406
www.heilwasserquelle.at

● www.osttirol.com



Foto: Sektion Barmen

Barmer Hütte

(2.610 m - Karte A5)

Alpenvereins-Hütte der DAV Sektion Barmen, Monika Schatzer
Oberrasnerstraße 35,
39030 Rasen/Antholz
T. +39 346 9868673
Hütten-T. +43 664 9489413
barmerhuette@dav-barmen.de

Geöffnet: je nach Witterung ab Mitte Juni bis Mitte September, fragen Sie beim Wirt nach.

Übernachtung: 19 Zimmerlager und 24 Matratzenlager (Reservierung erbeten), Winterhaus (4 Matratzen) außerhalb der Hütte, unversperrt.

Küche: Südtiroler Küche.

Zustieg: von der Patscher Alm durchs einsame Patschertal ca. 3 h, vom Antholzersee über die Riepenscharte in ca. 4 h, vom Staller Sattel, von der Obersee-Hütte über die Jägerscharte zur Barmer Hütte ca. 4,5 h.

Verbindungen: Kasseler Hütte (Hochgallhütte) 6-7 h.

Foto: Berg im Bild

Defereggental

21 **Neue Reichenberger Hütte**
2.586 m, Johann Feldner
9974 Prägraten, T. +43 4873 5580
geöffnet: Mitte Juni bis 20 Sept.

49 **Speikbodenhütte** 2.050 m
Thorsten Heinel, 9962 St. Veit i. Def.
T. +49 176 40064484
speikbodenhuette@gmx.de
geöffnet: Ende Mai bis Mitte Okt.

50 **Jausenstation Trojer Alm** 1.810 m
Michaela Jesacher
9963 St. Jakob i. Def.
T. +43 664 1214932
geöffnet: Mitte Mai bis Anfang Okt.

51 **Jst. Jagastube** 1.735 m
Mechthilde Grimm-Kraler
Oberrotte 97, 9963 St. Jakob i. Def.
T. +43 4873 5161
jagastube.grimm@gmail.com
geöffnet: Mitte Juni bis Ende Sept.

53 **Alpengasthaus Oberhaus** 1.770 m
9963 St. Jakob i. Def.
geöffnet: Mitte Mai bis Ende Okt.

64 **Jst. Brunnalmstüberl** 2.054 m
Wolfgang Jesacher
Außerrotte 5, 9963 St. Jakob i. Def.
T. +43 4873 5412, indermauer@aon.at
geöffnet: Sommeröffnung

65 **Panoramastüberl Mooseralm**
2.350 m, Herbert & Agnes Ladstätter
Oberrotte 89, 9963 St. Jakob
T. +43 4873 20066
mooseralm@defnet.at

62 **Eggenhütte** 1.800 m
Hansjörg Stemberger, Bruggen 16,
9962 St. Veit i. Def., T. +43 4879 207

56 **Ausserwegerhütte** 1.950 m
Markus Rainer
T. +39 340 6107743
rainer.mar@gmail.com



Foto: Brunner Walburga

Hinterpasslerhütte

(1.955 m - Karte B5)

Familie Brunner
Antholz-Obertal, Südtirol
T. +39 474 492153
info@pensionbrunner.com
www.pensionbrunner.com

Geöffnet: Ende Juni bis Mitte Okt.

Küche: Südtiroler Bauernkost:
Tirtlan, Gerstesuppe, Erdäpfel-
plattlan mit Kraut, Strauben usw.

Zustieg: zu Fuß und mit dem Auto
über den Stallersattel oder vom
Defereggental.



Foto: Privat

Gipfel: Kahorn 2.692 m.

Touren: Von Mariahilf zur Alpe Stalle Richtung Hintere Stalle. Jägersteig bis zum Waldrücken folgen. An der Weggabelung links hinauf. Dann ostseitig des Kahornes links queren und über Almböden zur Scharte zwischen Plankfeld und Kahorn. Man erreicht den Gipfel über einen Grashang.

Blindisalm (1.896 m - Karte B5)

Familie Ladstätter

9963 St. Jakob

T. +43 676 7706611

birgit.ladstaetter70@gmail.com

Geöffnet: 1. Juli bis Ende September.

Hütte: Almhütte mit gemütlicher Sonnenterrasse. Es wird höflich um Anmeldung bei Gruppen gebeten.

Küche: Kaiserschmarrn, Tiroler Knödel usw. Täglich frische Almprodukte aus eigener Erzeugung.

Zustieg: Wandertipp: Mit dem Wanderbus Richtung Staller Sattel, Ausstieg Grünbühel, über den Hirschbühel und die Lappachalm bei herrlichem Ausblick in ca 2,5 h Oder von Maria Hilf über die Alpe Stalle oder den direkten Waldweg in ca 1,5 h.

A couple is seen from behind, sitting on a rocky ledge and looking out over a vast mountain landscape. In the foreground, a green climbing helmet and a white backpack are visible on the rocks. The middle ground features a calm lake that perfectly reflects the surrounding jagged, grey mountain peaks and the sky. To the right, a traditional wooden mountain lodge with a dark roof and several windows is situated on a grassy slope. The sky is filled with soft, white clouds, and the overall atmosphere is serene and majestic.

SCHÖNE AUSSICHTEN.

Region Lienzer Dolomiten

Stadt Lienz und umliegende Gemeinden

Die Region bietet ein kontrastreiches Wandererlebnis: südlich von Lienz findet man das schroffe Felsmassiv der Lienzer Dolomiten, ein wunderbares Wander- und Klettergebiet. Eine interessante Mehrtagestour bietet sich entlang des Drei-Törl-Weges an, Kletterer finden eine reiche Vielfalt an Touren aller Schwierigkeitsgrade sowie verschiedene Klettergärten.

Westlich der Dolomitenstadt erhebt sich der Hochstein, ein Familienwandergebiet, welches man im Sommer auch mit Hilfe der Bergbahn erkunden kann. Bergab gehts in rasanter Talfahrt mit dem 2,7 km langen Alpine Coaster „Osttiroler“.

Im Norden findet man die Ausläufer des Nationalparks Hohe Tauern mit Gipfeltouren auf über 3.000 m. Die Bergbahn bringt die Wanderer aufs Zettlersfeld, wo außer den zahlreichen Wanderzielen auch der "Familienpark Zettlersfeld" mit seinen 15 Abenteuer-Spielstationen zum Spielen und Toben einlädt.

Für kulinarische Urlaubshighlights und Einkaufsvergnügen sorgen zahlreiche Cafés, Restaurants und Shops sowie charmante Boutiquen im Stadtzentrum von Lienz.

Alle Informationen zu den Themen Wandern, Bergsteigen, Klettern sowie Hütten findet ihr auch auf der "Interaktiven Karte":

maps.osttirol.com

Information & Buchung:

Tourismusinformation Lienzer Dolomiten

T. +43 50 212 212, info@osttirol.com

www.osttirol.com/lienzerdolomiten



Gipfel: Spitzkofel 2.718 m, Gamswiesenspitze 2.486 m, Simonskopf 2.687 m, Weitalspitze 2.539 m.

Touren: Ausgangspunkt für den „Großen Törlweg“ bis zum Hochstadelhaus. Über Zochenpass ins Lesachtal bzw. nach Sappada.

Schutzhaus Kerschbaumer Alm (1.902 m - Karte H8)

Vereinshütte Österreichischer Touristenklub Sektion Lienz

Beate Moroder

Postanschrift: Messinggasse 2, 9900 Lienz

Hütten-T. +43 664 3034647, Privat-T. +43 664 2202725

www.kerschbaumer-alm.com

Geöffnet: Ende Mai bis Ende September.

Hütte: mit ihrer Ursprünglichkeit, ihrer Tradition und Ausstrahlung ein Ort, wo die Einzigartigkeit der Lienzer Dolomiten hautnah erlebt werden kann! NEU: Klettersteig „Verborgene Welt“, anspruchsvoller Klettersteig am Weg zum Kerschbaumer Alm Schutzhaus.

Klettersteige: Madonnen-Klettersteig über Große und Kleine Gamswiesenspitze, Toni-Allmeier-Klettersteig zur Weitalspitze, leichter Klettersteig zum Spitzkofel.

Übernachtung: Bergsteigerlager und Zimmer, Anmeldung erbeten, Hüttenschlafsack, Stirn- bzw. Taschenlampe erforderlich. Reservierung in der Sommersaison nur telefonisch möglich!

Küche: traditionelle, saisonale Küche, ganztägig warme Küche.

Zustieg: mit PKW über Leisach bis zum Parkplatz Naturdenkmal Klammbrückl 1.104 m, weiter über den Wanderweg in ca. 2,5 h bis zur Hütte oder über Amlach-Goggsteig-Klammbrücke ca. 4 h.

Verbindungen: über Kerschbaumer Törl zur Karlsbader Hütte ca. 1,5 h, über Zochenpass zum Tuffbad ca. 3,5 h, 360° Osttirol.



Gipfel: Gr. Sandspitze 2.772 m, Roter Turm 2.700 m, Gamswiesenspitze 2.486 m, Teplitzer 2.613 m, Simonskopf 2.687 m, Weitalspitze 2.539 m, u.a.
Klettersteige: Laserz-Klettersteig Panorama-Klettersteig, Madonnen-Klettersteig, Seekofelklettersteig.

Karlsbader Hütte am Laserzsee (2.260 m - Karte I8)

Vereinshütte DAV, Familie Rupert Tembler
Postanschrift: Großdorf 61, 9981 Kals a. Gr.
T. +43 664 9759998
www.karlsbaderhuetten.at

Geöffnet: von Mitte Juni bis Ende September.

Hütte: wunderschön gelegenes Wanderziel direkt am Laserzsee, umgeben von den imposanten Lienzer Dolomiten. Sehr nahe Zustiege zu vielen Klettertouren und Klettersteigen in allen Schwierigkeitsgraden, Klettergärten, Übungsblöcke und Bouldermöglichkeiten in Hüttennähe. Gemütliche Gasträume, einladende neue Terrassen, großzügige beheizte Waschräume mit Duschmöglichkeit, Seminarraum mit Beamer und Flipchart für Ausbildungskurse. Sämtliche Topos auf der Website und auf der Hütte erhältlich.

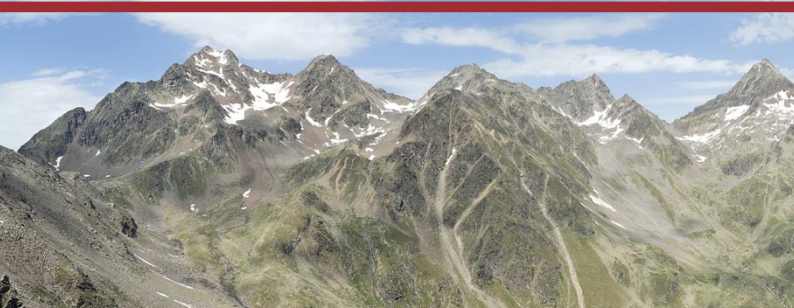
Übernachtung: in verschieden großen Bergsteiger- und Zimmerlagern können bis zu 95 Personen übernachten. Anmeldung empfohlen!

Küche: ganztägig werden Sie mit warmen, regionalen Köstlichkeiten und selbstgebackenen Kuchen und Strudelvariationen verwöhnt. Am Abend gibt es unter anderem auch ein 3 gängiges Menü.

Zustieg: Ab der Dolomitenhütte 1.616 m (gratis Parkplatz) in 2 h, über den Wanderweg, oder über anspruchsvolleren Rudl-Elter-Weg in 3 h. Zur Hütte führt auch ein Forstweg und dieser ist als offizielle Mountainbikestrecke ausgewiesen. Somit kann man auch mit dem E-Bike oder Mountainbike zur Hütte fahren.

Verbindungen: Kerschbaumer Alm 1,5 h, Hochstadelhaus (Drei-Törl-Weg) 6 h, Tuffbad (Lesachtal) 4-5 h.

Die Welt der Dreitausender



Lienzer Hütte

(1.977 m - Karte H5)

Hütte des ÖAV
Berni und Georg Baumgartner
Obergaimberg 30 c, 9900 Lienz
Hütten-T. +43 4852 69966
Tal-T. +43 4852 63097
lienzerhuette@gmx.at
www.lienzerhuette.com
www.schoberggruppe-osttirol.at



Fotos: Georg Baumgartner, Wolfgang Pessentheiner

Geöffnet: Anfang Juni bis Anfang Oktober.

Hütte: die Welt der Dreitausender - Weitwandern - Alpenüberquerung - von Königsee nach Lienz. Großer, künstlerisch gestalteter Kinderspielplatz, im Herzen der Schoberggruppe, idealer Ausgangspunkt für einen Bergurlaub oder für Familien-, Schulland- und Alpenvereinswochen. In der Zwischensaison eignet sich die Hütte für die verschiedensten Feierlichkeiten. Seminarräum für 12 Personen. Beliebtes Ziel für Mountainbiker und E-Biker.

Übernachtung: 90 Schlafplätze in Zweibett-, Mehrbettzimmern und Matratzenlager. Reservierungen bitte unter lienzerhuette@gmx.at.

Küche: Traditionelle Küche.

Zustieg: Zufahrt von Lienz (Liebherrkreuzung) über Nußdorf-Debant (Nußdorfer Kirche) bis zum Parkplatz beim Seichenbrunn (1.686 m) und weiter zu Fuß über den Wirtschaftsweg zur Lienzer Hütte 1 h oder über den Natur- und Kulturlehrweg 1,5 h oder übers Zettersfeld - Lienzer Höhenweg 4-6 h. Die Hochschoberunde - Mountainbike-Strecke bis zur Lienzer Hütte (4-Hütten-Tour).



Wangenitzsee Hütte

(2.508 m - Karte I5)

Hütte des ÖAV Sektion Lienz
Familie Claudia Aßlauer
St. Andrä 72, 9974 Prägraten
Hütten-T. + Fax +43 4826 229
Tal-T. + Fax +43 4877 5279
wangenitzseehuette@aon.at
www.wangenitzseehuette.com



Foto: Archiv Wangenitzsee Hütte

Geöffnet: ca. Anfang Juni bis Ende September, je nach Wetterlage.

Hütte: das Reich der Dreitausender, Ausgangspunkt für Gipfeltouren, Stützpunkt des Wiener Höhenweges und der Hochschoberrunde, abenteuerlicher Seeklettersteig mit Hängebrücke, Klettergarten in Hüttennähe, Kinderspielplatz, große Sonnenterrasse mit Blick zu den Seen und der Ankogelgruppe.

Übernachtung: Reservierungen nur telefonisch! 60 Schlafplätze in Mehrbettzimmern und Matratzenlagern, Dusche. Neu: teilweise beheizte Zimmer, beheizte Waschräume mit Warmwasser, sanierter großer Trockenraum mit Schuhtrockner.

Küche: traditionelle Küche, hausgemachte Mehlspeisen.

Zustieg: vom Parkplatz Seichenbrunn (Debanttal) über Untere Seescharte 2,5-3 h, von der Roaner Alm (parken) über Hohe Seescharte (Wiener Höhenweg) 3-3,5 h, über das Wangenitztal zur Wangenitzalm (parken) 3-3,5 h.

Verbindungen: über Hohe (3 h) oder Niedere Gradenscharte (4 h) zur Nossberger Hütte, über Nossberger zur Elberfelder Hütte ca. 7,5-8 h, über Untere Seescharte 2-2,5 h oder Kreuzseescharte 3-3,5 h zur Lienzer Hütte.



Gipfel: Böses Weibele
2.521 m 1,5 h (leicht).
Touren: Pustertaler Almen-
weg 4-7 h, Rotensteinberg
2.696 m 4 h.

Hochsteinhütte (2.023 m - Karte G7)

Eine Hütte des Alpenverein Lienz
Grausgruber-Kahlbacher GesbR
Schloßberg 20, 9900 Patriasdorf
T. +43 676 6172061

hochsteinhuette@gmx.at

www.hochsteinhütte.at

www.facebook.com/hochsteinhuette/

Geöffnet: Anfang Mai bis Ende Oktober und von Mitte Dezember bis Ende März.

Hütte: die Hochsteinhütte (2.023 m) des ÖAV Sektion Lienz ist wunderschön gelegen. Die Hütte ist mit dem Pkw oder Bus (max 12 m Länge) von 1. Mai bis 31. Oktober über die Mautstraße von Bannberg aus zu erreichen. Vom Parkplatz aus, nach nur 10 Gehminuten, genießen Sie einen einmaligen Ausblick auf die umliegenden Berge. Als beliebte Einkehrstätte für Wanderer, Radfahrer und Genießer ist die Hochsteinhütte schon lange bekannt. Mit rund 70 Sitzplätzen in den Gasträumen bietet sich die Hütte auch für jede Art von Feiern an. Abwechselnde musikalische Veranstaltungen runden das Angebot ab.

Übernachtung: Übernachtungsmöglichkeiten für 20 Personen stehen zur Verfügung.

Küche: angefangen von traditionellen und regionalen Speisen bis hin zu liebevoll zubereiteten Spezialitäten lässt die Küche keine Wünsche offen.

Zustieg: im Sommer von Lienz über den Russenweg oder den Schlossberg-Forstweg auch für Mountain- und E-Bike. Im Winter mit den Tourenski auf den selben Wegen (längste Rodelstrecke Tirols 11 km) oder mit dem Hochsteinlift bis zur Bergstation des Schleppliftes, von dort 10 Gehminuten.



Foto: Archiv Hochschoberhütte

81

Hochschoberhütte

(2.322 m - Karte G5)

ÖAV Alpenverein Edelweiss, Wien
Pächter: Harald Lucca
Hütten-T. +43 4853 52163
www.hochschoberhuette.at

Geöffnet: Mitte Juni bis Mitte Sept.

Hütte: beliebter Standplatz des Steinadlers, in unmittelbarer Nähe drei einmalige Bergseen: Alkuser See, Barrensee, Gartlsee. Bergmesse im August, familienfreundliche Bergtouren.

Übernachtung: 50 Nächtigungsmöglichkeiten (Betten und Lager).

Küche: Hausmannskost.

Zustieg: mit PKW bis Parkplatz Leibnitzbrücke und ca. 2 h Gehzeit - besonders lohnender, schöner Aufstieg zur Hütte oder von Lienzer Hütte über Gartlsee und Leibnitztörl 2,5 h.

Verbindungen: von Hochschoberhütte über Mirnitzscharte zur Lienzer Hütte ca. 3 h.

Touren: Hochschober ca. 3 h, Hohen Prijakt und Niederen Prijakt 3 h.



Foto: Archiv Adolf-Noßberger-Hütte

78

Adolf-Noßberger-Hütte

(2.488 m - Karte H4)

ÖAV Alpenverein Edelweiss, Wien
Pächter: Christian Krüger
T. +43 4825 61043
www.adolfnossbergerhuette.at

Geöffnet: Mitte Juni bis Ende Sept.

Übernachtung: 45 Nächtigungsmöglichkeiten (Betten und Lager), direkt am Gradensee.

Küche: Tiroler und Kärntner Spezialitäten sowie das eine oder andere "Highlight". Täglich frisch gezauberte Mehlspeisen sowie ein hausgemachtes Brot. Eine erlesene Auswahl an Rot- und Weißweinen erfreuen den Gaumen.

Zustieg: mit PKW oder Talerbus bis Parkplatz Gradenalm dann ca. 2,5 h Gehzeit, ein besonders lohnender, schöner Aufstieg im NPHT-Kärnten.

Verbindungen: Elberfelder Hütte 3-4 h, Lienzer Hütte 3-4 h.

Gipfel: Keeskopf 3.081 m, Perschitzkopf 3.125 m, Großer Klammerkopf 3.163 m, Großer Hornkopf 3.181 m.



Hochstadel Schutzhaus

(1.780 m - Karte J8)

ÖTK - Schutzhaus, Familie Fröschl
 Unterpirkach 8, 9781 Oberdrauburg
 Hütten-T. +43 4710 2778
 Tal-T. +43 4710 3036
 udo.froeschl-urlaub@gmx.at
www.hochstadel.at

Geöffnet: Juni bis Ende September
 und bei Schönwetter an den
 Wochenenden im Oktober.

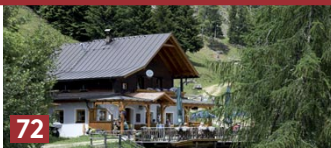
Hütte: herrlicher Rundblick zu den
 Gipfeln, Veranstaltungen: Gipfel-
 messe, Almkirchtag.

Übernachtung: 3 Zimmer à 4
 Betten, Lager (30 Plätze), Warm-
 wasserduschen. Anmeldung für
 Gruppen erbeten.

Küche: ganztags warme Küche,
 Brettljause.

Zustieg: von Pirkach 2,5-3 h, von
 Nikolsdorf über Zabarotsteig ca.
 3 h, am Dreitörlweg gelegen.
 360° Kite Trail.

Anfahrt: zur Hütte möglich,
 Hüttenbus ist vorhanden (Vor-
 anmeldung).



Naturfreunde Hütte

(1.850 m - Karte I6)

T. +43 4852 69852
naturfreunde.neumair@aon.at
www.naturfreunde.at

Geöffnet: Anfang Juni bis Ende
 Oktober. **Übernachtung:** 2x2 Bett-
 zimmer, 14 Lagerplätze. **Küche:**
 traditionelle selbstgemachte Haus-
 mannskost, Mehlspeisen. **Zustieg:**
 EUB -Zetttersfeld-Bergstation ca. 30
 min./Lienz - Nußdorf - Erlebnisweg
 - Faschingalm ca. 3,5 h.



Mecki`s (1.786 m - Karte I6)

Lugger OG, T. +43 664 1158315
info@meckisalm.at
www.meckisalm.at

Geöffnet: Anfang Juni bis Mitte
 Oktober, Sa + So. **Hütte:** herrliche
 Terrasse mit Liegestühlen. **Küche:**
 Osttiroler Schlipfkrapfen, Wiener-
 schnitzel, Rindsgulasch, Salatteller
 mit Hühnerstreifen, Mecki's Toast &
 vieles mehr. **Zustieg:** Parkplatz Fa-
 schingalm - zu Fuß ca. 20 min. oder
 von der EUB-Zetttersfeld-Bergsta-
 tion 25 min.

Region Lienzer Dolomiten

68 Dolomitenhütte 1.620 m
Scarlet Olesova & Juraj Oles
T. +43 664 2253782
dolomitenhuette@dolomitenresort.at
Instagram: dolomitenhuette_lienz
www.dolomitenresort.at
geöffnet: ganzjährig

71 Anna Schutzhaus 1.992 m
Vereinshütte öster. Touristenclub
Sektion Dölsach
Ederplanweg 28, 9991 Dölsach
T. +43 677 63690679
www.annaschutzhaus.at
geöffnet: ca. Ende Mai/Anfang Juni bis
ca. Mitte/Ende Oktober

74 Panoramarestaurant Steinermandl
2.216 m
Hubert Wilhelmer
T. +43 660 3475295
info@wilhelmer.tirol
geöffnet: Mitte Juni bis Ende Sept.

75 Winklerner Hütte 1.905 m
Priska Bodner-Walder
T. +43 664 5313113
info@winklernerhuette.at
www.winklernerhuette.at
geöffnet: von ca. Mitte Mai bis
ca. Ende Okt.

76 Roaner Alm 1.903 m
Pächterin Brigitte Pichler
T. +43 664 7952638
brigittemarleen@yahoo.it
geöffnet: ca. Anfang Mai bis ca. Mitte
Nov.

79 Elberfelder Hütte 2.346 m
Alpenvereins Hütte
DAV Sektion-Wuppertal
T. +43 4824 2545
kontakt@elberfelderhuette.com
www.elberfelderhuette.com
geöffnet: Juli bis Mitte/Ende Sept.

82 Venedigerwarte 1.014 m,
Privathütte, Elisabeth Venturini
Schlossberg 12, 9900 Lienz
T. +43 699 11634235

83 Sternalm 1.505 m
Karl Unterluggauer
T. +43 660 3122624
karlunterluggauer@gmail.com

85 Bauernalm Huber Kaser 2.000 m
Elfriede Gasser
Schrottendorf 15, 9911 Assling
Tal-T. +43 680 1503082
geöffnet: 1. Juli bis Mitte Sept.
(Do - So)



BEACHTE: eine Alm ist kein Streichelzoo!

- von weidenden Tieren Abstand halten und vor allem Kälber weder streicheln noch füttern!
- zeigt eine Herde Unruhe oder werden Wanderer bereits von Tieren fixiert, unbedingt Abstand halten! Lieber einen Umweg in Kauf nehmen!
- halten Sie Ihren Hund an der Leine und verhindern Sie, dass dieser der Herde zu nahe kommt oder diese jagen will. Ableinen, wenn ein Angriff vom Rind abzusehen ist.

Folder mit detaillierten Infos dazu finden Sie im Internet

<https://tirol.lko.at/>

IMPRESSUM:

Herausgeber, Konzeption, Texte bzw. Textüberarbeitung, Gestaltung und Satz: Bergverlag & Graficdesign Eberharter, 6373 Jochberg, T. +43 5355 5492, office@bergverlag.at. **Herausgabe der nächsten Auflage 1/2023.** Copyright Bergverlag Eberharter, 6373 Jochberg. Texte und Fotos urheberrechtlich geschützt. Alle Rechte vorbehalten. Ohne ausdrückliche Erlaubnis des Verlages darf das Werk, auch nicht Teile daraus, weder reproduziert, übertragen noch kopiert werden. Der Hüttenführer wurde nach bestem Wissen zusammengestellt. Trotzdem kann sich ev. der eine oder andere „Druck- und Inhaltsfehler“ eingeschlichen haben. Für Inhaltsfehler und darausfolgende Schäden kann der Herausgeber keine Haftung übernehmen. Wir bitten um Verständnis. **Fotos/Urheberrecht - Auszug aus den allgemeinen Geschäftsbedingungen** vom grafischen Gewerbe „Druck-Medien.“ Bergverlag Eberharter steht das ausschließliche Recht zu die vom Auftraggeber (Inserent) beigestellten Bilder, Texte, Datenträger und Druckerzeugnisse zur Herstellung von Vervielfältigungsstücken zu benutzen. Bergverlag Eberharter ist nicht verpflichtet zu prüfen, ob dem Inserenten das Recht zusteht, die beigestellten Vorlagen zu vervielfältigen und in der vorgesehenen Weise zu benutzen, sondern ist berechtigt anzunehmen, dass dem Auftraggeber alle jene Rechte Dritten gegenüber zustehen, die für die Ausführung des Auftrages erforderlich sind. Der Auftraggeber (Inserent) sichert ausdrücklich zu, dass er über diese Rechte verfügt. Der Auftraggeber ist verpflichtet, den Auftragnehmer gegenüber allen Ansprüchen, die von dritten Personen aus Verletzungen von Urheberrechten, Leistungsschutzrechten, sonstigen gewerblichen Schutzrechten oder Persönlichkeitschutzrechten erhoben werden, schad- und klaglos zu halten. **Fotos:** Archiv Tourismusverband Osttirol, Ferienregion Lienzer Dolomiten, NationalparkRegion Hohe Tauern Osttirol, Urlaubsregion Defereggental, Ferienregion Hochpustertal, Nationalpark Hohe Tauern/ Martin Lugger, Nationalpark Hohe Tauern/Johannes Geyer, Nationalpark Hohe Tauern/PhilippVollnhofer, Deferegger Heilwasser/Hannes Berger, Franz Bergmann, Martin Schönegger, Profer & Partner, Osttirol Alpinplattform/Sam Strauß, Bergverlag Eberharter, Hüttenwirte, Inserenten und laut Angaben bei den diversen Bildern. **Wanderkartenausschnitte:** es kann keine Gewähr auf Vollständigkeit und Richtigkeit der eingezeichneten Wanderwege und Bezeichnungen gegeben werden, es wird jedoch laufend an Ergänzungen und Korrekturen gearbeitet. Kartenausschnitte: © Arbeitsgemeinschaft Kartografie, Quelle: Arge Kartographie & BEV Wien, Gossam 78, 3644 Emmersdorf. Alle Angaben ohne Gewähr. Begehung der Wanderwege auf eigene Gefahr. Den Hinweisen der Grundstücksbesitzer und Jagdpächter ist Folge zu leisten! Foto- und Urhebernachweise siehe auch www.bergverlag.at Geschäftsbedingungen: ausschließlicher Gerichtsstand Kitzbühel, es gelten die allgemeinen österr. Geschäftsbedingungen der Werbeagenturen - siehe auch www.bergverlag.at und www.grafic-eberharter.at unter AGB.



Fotos: TVBO, Martin Luggner, Profen&Partner

T. +43 50 212 400

Facebook: Galitzenklamm

www.galitzenklamm.info

Wassererlebnispark Galitzenklamm

Genuss und Abenteuer hautnah erleben!

WASSERSCHAUPFAD mit spektakulärem Blick auf die Wasserfälle

WASSERSPIELPLATZ mit Wasserlabyrinth, Matschplatz, Wackelbrücke, Zugfloß, Wasserspritze, Piratenschiff, Kletterdorf, Rutschenhang u.v.m.

KLETTERSTEIGE Familienklettersteig (B/C), Galitzenklammklettersteig (C/D), Adrenalin (D/E), Dopamin (E), sowie Endorphin (C)

WALDSEILPARK 33 Elemente auf 3 Ebenen und Flyingfoxparcours

ÖFFNUNGSZEITEN

Aktuelle Öffnungszeiten und weitere Informationen unter:

www.galitzenklamm.info

Facebook: Galitzenklamm

Osttirol


Alpin Plattform Lienz

HERZ DER ALPEN.



Hochpustertal

Hochpustertal - Tiroler Gail-/Lesachtal - Villgratental

Das Bergerlebnis im Garten der Dolomiten: Saftig grüne Almmatten, Alpenblumen bis auf 3.000 m - ein Höhenrekord der Natur, ein Geschenk der Schöpfung durch mildes, südliches Klima. Die Gipfel der Karnischen Alpen, der Dolomiten und der Villgrater Berge prägen das Bild des Hochpustertales. Der Karnische Höhenweg, der Gailtaler Höhenweg, der Pustertaler Almweg, der Herz-Ass-Villgratental und der Bonner Höhenweg sind Highlights für mehrtägige Bergwanderungen. Die Bergbahnen Golzentipp (Obertilliach) und Thurntaler (Sillian) bringen dich bequem bis auf 2.000 m. Als Belohnung für großartige Leistungen am Berg können diverse Wandernadeln erworben werden.

Almparadies. Das Villgratental zählt zu den ursprünglichsten Natur- und Kulturlandschaften der Alpen. Die bergbäuerliche Struktur behauptet selbstbewusst ihren Platz ohne großartige technische Errungenschaften. Das Hüttenensemble der Oberstaller Alm gilt als Symbol für die Aufrechterhaltung der traditionellen Werte in der Region. Entlang der Pustertaler Höhenstraße findet man die idyllischen Dörfer Anras und Assling. Dort finden zahlreiche Wanderwege ins romantische Kristeiner- oder Willfernertal ihren Ursprung.

Unter dem Motto „**Berge für Zwerge**“ erleben kleine Abenteurer und Bergfexe hier die aufregendsten Ferien. Im Familiennest Hochpustertal warten 5 Tage die Woche abwechslungsreiche Programme - vom Wichtelexpress über Goldwaschen im Wonky-Tonky-Fluss bis hin zu tollen Abenteuern im Wichtelpark Sillian mit spektakulärem Hochseilgarten.

Information & Buchung:

Tourismusinformation Hochpustertal
T. +43 50 212 300, hochpustertal@osttirol.com
www.osttirol.com/hochpustertal



Touren: Rundwanderung über Tilliachalm zur Wurzalp (ca. 2.000 m) und zurück zur Reiterstüb'n, sowie Gölbner und Gumriaul.

Reiterstube (1.500 m - Karte D7)

Familie Bachlechner
Winkeltal 108, 9931 Außervillgraten
T. +43 4843 5188
info@reiterstube.at
www.reiterstube.at

Geöffnet: ganzjährig geöffnet, außer Allerheiligen bis 8. Dezember geschlossen.

Hütte: die Reiterstube befindet sich ca. 5 km vom Dorfzentrum entfernt, im schönen Winkeltal.

Im Sommer ist die Reiterstube Ausgangspunkt für viele Bergwanderungen und Rundwanderungen in den Villgrater Bergen. Retour von Spaziergängen und Wanderungen lädt die neue Almkneippanlage, welche direkt bei der Reiterstube gelegen ist, zur Erfrischung ein.

Im Winter gehören die Eistürme am gegenüberliegenden Teich, die beleuchtete Rodelbahn sowie geräumte Winterwanderwege zu den Attraktionen.

Küche: in der Reiterstube erleben Sie den Genuss heimischer Küche sowie auf Vorbestellung Lamm- und Wildspezialitäten, Ripperln und Stelzen. Auch können Sie die frisch zubereiteten Kuchen und Torten der Chefin genießen.



Gipfel: Hochgrabe, Degenhorn, Hochalmspitze, Sauspitze, Regenstein.

Touren: Tourenziele für Bergseen: Degenhornsee, Falkammsee, Pumpersee, Geigensee, Sichelsee.

Volkzeiner Hütte (1.886 m - Karte D6)

Privathütte, Toni Vollgger
9920 Sillian
Hütten-T. +43 4842 6787, +43 4843 20031
Privat-T. +43 664 9888800
tonianton@a1.net
www.volkzeinerhütte.at

Geöffnet: 1. Juni bis 26. Oktober, Dienstag Ruhetag.

Hütte: Trockenraum, Gepäcktransport, Hüttentaxi, Anmeldung für Gruppen erbeten, Fernsehraum, Tagungsraum, Sonnenterrasse, mit eigenem PKW erreichbar, beliebtes Ausflugsziel für Motorrad-Fans.

Übernachtung: 15 Betten, Etagen-Dusche.

Küche: Hausmannskost (knusprige Schweinsripperln oder Rehgulasch, Lambraten usw.), bzw. regionale Kost.

Zustieg: Forststraße bis zur Hütte, für Kinder und Senioren leicht erreichbar.

Anfahrt: mit Auto möglich.

Verbindungen: über Villgrater Törl zur Blos Hütte 4,5 h, über Arntaler Lenke zur Oberstalleralm 5 h, über Ochsenlenke zur Mooseralm bzw. Bruggeralm oder Ragötzel Hütte und weiter nach St. Jakob i. Defereggental.



Gipfel: Riepenspitze
2.774 m 4 h, Rote Spitze
2.956 m 3,5 h, Weiße Spitze
2.962 m 3 h, Gr. Degenhorn
2.946 m 4 h.

Touren: Oberstalleralm
(leicht zu erreichendes
Almdorf) - 25 min,
Schwarzsee 2,5 h, Über-
gang ins Defereggental
über die Wanges Lenke 5 h.

Jausenstation Unterstaller Alm (1.673 m - Karte C6)

Hildegard und Benjamin

9932 Innervillgraten

Hütten-T. +39 348 3969799, T. +43 676 4224532

unterstalleralm@gmx.at



Geöffnet: 19. Mai bis 16. Oktober, kein Ruhetag.

Hütte: die Villgrater Berge umschließen die beiden Bergsteigerdörfer Außervillgraten und Innervillgraten in einer großen Herzform. An der Herz-Ass Villgraten Tour liegt auch die Unterstaller Alm (www.herz-ass-villgraten.at). Genießen Sie die schöne Sonnenterrasse oder gönnen Sie sich eine Jause auf dem Balkon. Ebenso laden zwei gemütliche Stuben zum Verweilen ein.

Küche: Südtiroler Hausmannskost, Brettljause, Graukäse, Käsebolla, Käseplatte mit heimischen Käse, Frischmilch, Buttermilch, Gerstelsuppe mit Tirtl, Pressknödel, Schlutzkrapfen, Almmaccheroni, Bandnudeln mit Hirschragout, Pfifferlinge oder Steinpilze, Gulasch mit Knödel, Blattsalat mit gegrilltem Ziegenkäse, Apfelkiachl, hausgemachte Kuchen, Produkte aus lokaler Landwirtschaft, Küche von 11.00-18.00 Uhr. Abends essen auf Reservierung. Kein Ruhetag.

Zustieg: Spazierweg vom Dorfzentrum Innervillgraten aus, über den Hochberg zur Kamelisenalm und Unterstaller Alm (2,5 h Gehzeit).

Anfahrt: mit Auto, Motorrad, Mountainbike und Bus möglich, von Innervillgraten Dorf bis zur Unterstaller Alm auf der asphaltierten einspurigen Straße (ca. 6 km), zwei große Parkplätze vorhanden (Euro 2,00 für 2 Stunden, Euro 4,00 für den ganzen Tag, Parkgebühr für Busse Euro 20,00).



Gipfel: Thurntaler 2.400 m
1,5 h.

Touren: Tiroler Jubiläumsweg "Rund um den Thurntaler" 5 h, Familienwanderung zu den drei Seen 1 h, Waldwanderweg nach Innervillgraten 2 h.

Thurntaler Rast (2.000 m - Karte D7)

Privathütte, Familie Ortner

9931 Außervillgraten 250

Hütten-T. +43 4843 5243, Tal-T. +43 4843 5580, T. +43 664 5110368

info@thurntaler-rast.at

www.thurntaler-rast.at

Geöffnet: täglich von Anfang Juni bis Anfang Oktober, Winter wie Seilbahnbetrieb.

Hütte: Spielplatz mit Riesentrampolin, Sonnenterrasse, Aussicht auf Villgrater Berge, Karnischer Kamm und Dolomiten. Erreichbar mit eigenem PKW oder Seilbahn, Bergmesse mit Almfest - Ende August

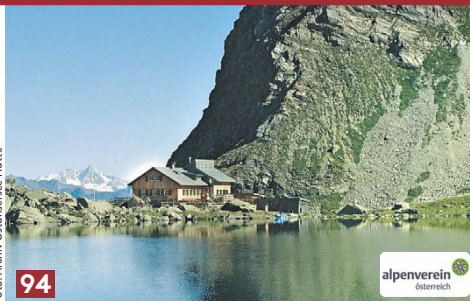
Bargeldlos zahlen: alle gängigen CC.

Übernachtung: 5 schöne Ferienwohnungen und eine urige Almhütte werden vermietet. Anmeldung für Gruppen erbeten.

Küche: hausgemachte Mehlspeisen, Apfelkuchen, traditionelle Küche, Schlipfkrapfen, Tiroler Gröstl, Kasspatzl'n, Kaiserschmarrn. Der Hit - Thurn-Urban Brettl, Wildgerichte, Lammgerichte.

Zustieg: auch für Kinder und Senioren leicht erreichbar.

Anfahrt: asphaltierte, mautfreie Bergstraße bis zum Parkplatz Thurntaler Rast oder mit der Seilbahn von Sillian - am Besten mit der Osttirol Card.



Gipfel: Pfnanspitze 2.678 m
1 h.

Touren: über das Roßkopf-
törl ins Erschbaumetal ca.
2,5 h, über Pfnanspitze zur
Kinigat, Filmoor-Stand-
schützenhütte, Erschbau-
metal ca. 4 h.

Obstansersee Hütte (2.304 m - Karte E9)

Vereinshütte ÖAV Sektion Austria

Familie Heinz Bodner

St. Oswald 3a, 9941 Kartitsch

Hütten-T. +43 4848 5422, Tal-T. +43 664 1618723

F. +43 4848 5494 18

info@bodner.tirol

www.bodner.tirol

Geöffnet: von ca. 20. Juni bis 30. September.

Hütte: Sonnenterrasse, besondere Aussicht auf Sextener Dolomiten/Großglockner, Tretboot-Vermietung.

Übernachtung: 60 Bergsteigerlager, Anmeldung für Gruppen erbeten.

Küche: hausgemachte Mehlspeisen, Strudel, Kaiserschmarren, traditionelle Küche, Almprodukte, hausgemachtes Joghurt, Topfen, Butter.

Zustieg: von Kartitsch über Winklertal 2,5 h.

Verbindungen: über Karnischen Höhenweg zur Sillianer Hütte 4 h, über Karnischen Höhenweg zur Filmoor-Standschützenhütte 2,5 h.



Steinecken Alm

(1.149 m - Karte I9)

Familie Mosser, T. +43 650 3161642,
Oberring 7, 9653 Liesing
steineckenalm@gmail.com

Geöffnet: Mai bis Okt. **Hütte:** Eines der beliebtesten Ausflugsziel im Lesachtal, ideal für Familien, Wanderer und Mountainbiker. **Küche:** regionale Schmankerln, auch warme Gerichte. **Zustieg:** Vom Parkplatz beim Bienenlehrpfad in Obergail 40 Minuten über den Forstweg (kinderwagentauglich) oder vom Liesinger Freibad auf dem Brot und Morendenweg 1 h.

weitere Hütten

HOCHPUSTERTAL

86 Gölbnereblick Hütte 1.824 m
Hannes Gasser
Oberried 11, 9912 Anras
T. +43 4846 6594
geöffnet: vom 1. Juli bis 30. Sept.

91 Gadein Panorama Rest. 2.100 m
Familie Ortner
9931 Außervillgraten 250
T. +43 4842 6320
info@thurntaler-rast.at
Öffnungszeiten Seilbahn Thurnthaler:
9.00-16.30 h

92 Leckfeldalm 1.900 m
Philipp Rainer Pranter
Tessenberg 85, 9919 Heinfels
T. +43 664 3412813
info@leckfeldalm.at
geöffnet: Anfang Juni bis Mitte Okt.

93 Sillianer Hütte 2.447 m
Vereinshütte ÖAV Sektion Sillian
Viktoria Maurer, Hauptstr. 2d,
9920 Sillian, T. +43 664 5323802
viktoria_sch@hotmail.com
geöffnet: Anfang Juni bis Anfang Okt.

95 Filmoor-Standschützenhütte
2.360 m
Vereinshütte ÖAV Sektion Austria
Johanna Köberl
T. +43 664 1127153
filmoorhuetten@gmx.at
geöffnet: 20. Juni bis 30. Sept.

96 Porzehütte 1.942 m
Vereinshütte ÖAV Sektion Austria
Familie Peter Auer
Dorf 7, 9942 Obertilliach
T. +43 664 99112934
porzehuetten@gmx.at
geöffnet: 19. Juni bis 30. Sept.

**97 Panorama-Restaurant
Conny-Alm** 2.070 m
Familie Konrad Scherer
9942 Obertilliach 127
T. +43 4847 5134
info@connyalm.at
geöffnet: vom 13. Juni bis 3. Okt.

98 Hochweißstein Haus 1.868 m
Vereinshütte ÖAV-Sektion Austria
Ingeborg Guggenberger
Klebas 27, 9653 Liesing
T. +43 676 7462886
hwh@aon.at
geöffnet: von Mitte Juni bis Ende Sept.

100 Wolayerseehütte 1.960 m
Helmut Ortner, Xaveriberg 6, 9654 St.
Lorenzen, T. +43 720 346141
info@wolayerseehuetten-lesachtal.at
geöffnet: Mitte Juni bis Ende Sept.

101 Untere Valentin Alm 1.220 m
Pächter Familie Lamprecht
9640 Kötschach
T. Hütte +43 4715 92215
info@valentinalm.at
geöffnet: 1. Mai bis Mitte Okt.

Alpin Notruf

 **140 Bergrettung**
(Notfall App: SOS-EU-ALP)

 **112 Euro-Notruf**
sucht den stärksten Sender in nächster Umgebung

 **144 Rettung**



Alpenschulen

Lisi Steurer
staatl. geprüfte Berg- und Skiführerin
9907 Tristach
T. +43 664 5165835
office@lisissteuerer.at
www.lisissteuerer.at

**Bergführer Alpenschule
OSTTIROL ALPIN**
Peter Ortner
9991 Dölsach
T. +43 660 8114721
luner.peter@aol.at
www.osttirol-alpin.at

Wetter

www.alpenverein.at/wetter

Bergführerbüros www.berg-osttirol.at

Venediger Bergführerbüro - Hoch Tiro
St. Andrä 35a, 9974 Prägraten a. Gr.
T. +43 699 10696544
venediger-bergfuehrer@aon.at
www.venediger-bergfuehrer.at

Bergführerbüro Kals
Kals/Ködnitz 18
9981 Kals am Großglockner
T. +43 664 4161289
info@bergfuehrer-kals.at
www.bergfuehrer-kals.at

Matreier Bergführerverein
Obmann Alban Resinger
T. +43 664 1023873
info@bergfuehrer-matrei.at
www.bergfuehrer-matrei.at

Virgenalpin
Mariacher Alois
St. Antonius-Weg, 9972 Virgen
T. +43 4874 5312
T. +43 664 1306394
mariacher.alois@aon.at
www.virgenalpin.at

Bergführer St. Jakob
Alle Informationen unter
www.bergfuehrer-stjakob.at

Bergschule Alpin Aktiv Hochpustertal
Hannes Grüner
9920 Sillian 1b
T. +43 4842 6085
T. +43 664 5750847
info@bergschule-aah.at
www.bergschule-aah.at

Wanderabzeichen in Osttirol

Osttirols Wandernadeln und Wandertaler sind ein schönes Souvenir und Andenken an eure Bergerlebnisse. Alle Informationen zu den Wanderabzeichen sowie die passende Stempelausweise bekommt ihr in den Tourismusinformationsbüros in Osttirol.

Weitere Informationen - siehe QR-Code oder
www.osttirol.com

Foto: Peter Maier



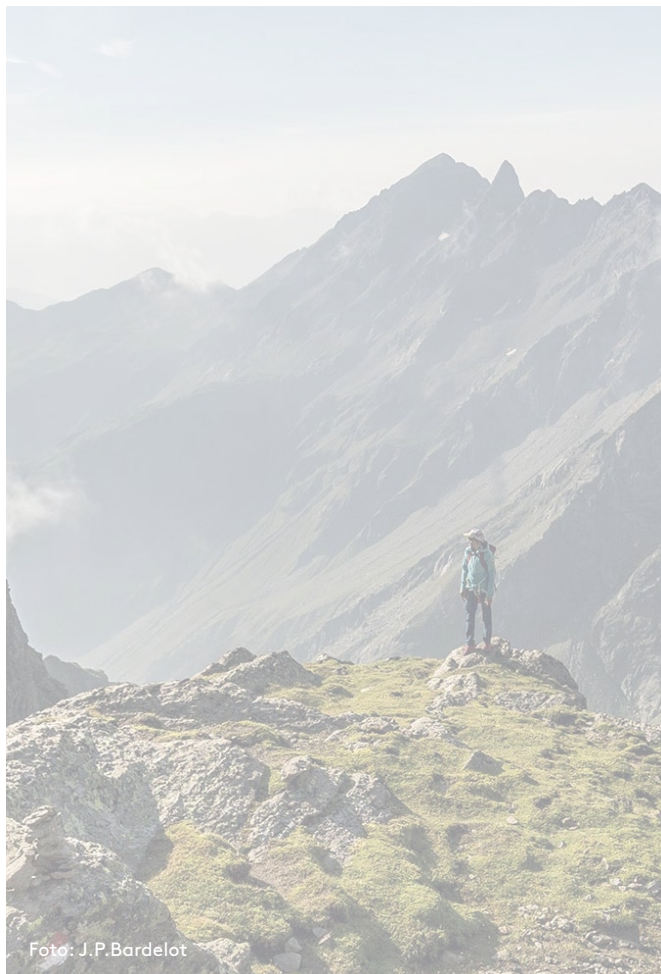


Foto: J.P.Bardelot



3-Länder-Nationalpark-Tour

Auf der 3-Länder-Nationalpark-Tour durch die österreichischen Bundesländer Osttirol, Kärnten und Salzburg ist der Weg das Ziel. Holen Sie sich Ihr Ticket und erfahren Sie auf 185 Kilometern die wilde Gebirgslandschaft rund um den Großglockner (3798 m) und gewinnen Sie im Nationalparkzentrum Mittersill spannende Eindrücke zu den Naturdenkmälern am Weg.

www.felbertauernstrasse.at

Wo lange Brautradition zu Osttirols bestem Bier wird.



120 Jahre

Falken Bräu

GUT BESSER

Gösser
BRAUTRADITION SEIT 1860